



මධ්‍යම පළාත  
මුල් ළමාවිය රැකවරණය සහ සංවර්ධනය  
2015 - 2019

පළාත් ප්‍රධාන හා අධ්‍යාපන අමාත්‍යාංශය

මධ්‍යම පළාත

ශ්‍රී ලංකාව

මුල් ළමාවිය සංවර්ධනය පිළිබඳ සංයුක්ත සැලැස්ම

මධ්‍යම පළාත් සභාව

2015 - 2019

මධ්‍යම පළාත් ප්‍රධාන අමාත්‍යාංශය, ජලෙන් ශ්‍රී ලංකා, යුනිසෙෆ්,  
වර්ල්ඩ් විෂන් ලංකා, ටී-ෆීල්ඩ් සහ වයිල්ඩ් ෆන්ඩ් යන ආයතනවල  
සහයෝගය ඇතිව

මහාචාර්ය කරුණාතිස්ස අතුකෝරාල

විසින් මෙම සැලැස්ම සකස් කරන ලදී.

## මධ්‍යම පළාත් ගරු ප්‍රධාන අමාත්‍යතුමාගේ සුභාශීංසන

රටක අනාගතයේ නියමුවන් බවට පත් වනුයේ හෙට දැයට විකසිතවන මල් කැකුළුවන් ලමා පරපුරයි. රටක් ලෙස ඉදිරියට යෑමට ගුණගරුක, කලාකාමී, වින්දනාත්මක, පරිසරයට සංවේදී හදවත් ඇති සංස්කෘතික හර පද්ධතීන් ඉදිරියට ගෙනයාහැකි පිරිපුන් පරපුරක් බිහි කළ යුතු වේ. මේ මහගු කාර්තව්‍ය ඉටු කිරීම සඳහා පළාත් සභාවක් වශයෙන් අපට විශාල වගකීමක් පැවරී ඇත.

මෙම ව්‍යායාමය සාර්ථක කරගනු වස් මුල් ළමාවිය සංවර්ධනය පිළිබඳව මධ්‍යම පළාත තුළ දිගු කලක් තිස්සේ විවිධ අරමුණු පෙරදැරි කොට ගෙන රාජ්‍ය, රාජ්‍ය නොවන සහ පෞද්ගලික ආයතන රැසක් කටයුතු කර ඇත. එලෙසින් විවිධ වැඩසටහන් රැසක් ක්‍රියාත්මක වුවද පළාතේ ග්‍රාමීය, නාගරික සහ වතු යන ක්ෂේත්‍ර ආවරණය වන පොදු අරමුණුගත වැඩසටහනක අවශ්‍යතාවයද කලක සිට පැවතුනි. එවන් මෙහෙයක මධ්‍යම පළාතේ ප්‍රධාන හා අධ්‍යාපන අමාත්‍යාංශයේ මුල් ළමාවිය සංවර්ධන ඒකකය මැදිහත්ව මුල් ළමාවිය සංවර්ධන වැඩසටහන සඳහා පස් අවුරුදු සංයුක්ත සැලැස්මක් එළිදැක්වීමට කටයුතු කිරීම පැසසිය යුතු වන්නේ ය.

මෙම ක්ෂේත්‍රයට අයත් ප්‍රවීණයන්, අත්දැකීම් බහුලවුවත්, මේ පිළිබඳව පර්යේෂණ කළ අය සහ ක්ෂේත්‍රයට අයත් සියලුම පාර්ශවකරුවන්ගේ අදහස්, යෝජනා කැටි කොට එකඟතාවන්ට හා සම්මුතීන්ට එළඹව සකස් කරන ලද මුල් ළමාවිය සංවර්ධන පස් අවුරුදු සංයුක්ත සැලැස්ම එළිදැක්වන්නා වූ මෙම අභිමානවත් මොහොතට මධ්‍යම පළාතේ ප්‍රධාන අමාත්‍යවරයා සහ විෂයභාර අමාත්‍යවරයා වශයෙන් සුභාශීංසන එකතු කිරීමට මා හට හැකිවීම සම්බන්ධයෙන් මා අතිශය සතුටට පත්වෙමි. එලෙසින්ම මධ්‍යම පළාතේ සමස්ත අරමුණු ලෙසින් සෞභාග්‍යමත් මැදරට අභිමානයෙන් ඉදිරියට ගෙන යා හැකි නිවරදි දැක්මක් සහිත දරුපරපුරක් බිහි කිරීමට ඇවසි ධෛර්ය හා ශක්තිය මෙම ඒකකය වෙත ලැබේවායි මා ඉතසිතින් පතමි.

සරත් ඒකනායක,

ප්‍රධාන අමාත්‍ය

මධ්‍යම පළාත

මධ්‍යම පළාත් සභාවේ ප්‍රධාන ලේකම්තුමන්ගේ  
සුභාශීංශණය ...

දරුවන් රටේ ජීවනාලිය වේ. එම දරුවාගේ මුල් ළමාවිය අවධිය සෙනහසින්, ආදරයෙන් පිරුණු සහ වගකිව යුතු පරිසරයක ජීවත්වීමට හැකියාවක් ලැබෙයි නම් අනාගතයේ යහපත් වූ පුරවැසියකු බිහි කිරීමට හැකියාව ඇති බව මුල් ළමාවිය පිළිබඳ විශේෂඥයන්ගේ අදහස වේ. එවන් යහපත් මානසිකව හා කායිකව සුපෝෂිත අනාගත පරපුරක් බිහි කිරීම උදෙසා වත්මන් ජ්‍යෙෂ්ඨ පරපුර ලෙස අප වෙත භාරදුර කාර්යයභාරයක් පැවරී ඇත.

මධ්‍යම පළාත තුළ මුල් ළමාවිය සංවර්ධනය උදෙසා වූ ආයතන නොයෙක් කර්තව්‍යයන් ඉටු කරන ලදී. ගණනාවක් කටයුතු කරන ලදී. එවන් වකවානුවක මෙම භාරදුර කටයුත්ත විධිමත්ව හා නිවරදිව ඉටු කිරීම මධ්‍යම පළාත් සභාවේ ප්‍රධාන හා අධ්‍යාපන අමාත්‍යාංශය විසින් භාර ගැනීම සතුටට කරුණකි. අමාත්‍යාංශය විසින් මුල් ළමාවිය සංවර්ධනය උදෙසා කටයුතු කිරීම සඳහා මුල් ළමාවිය සංවර්ධනය ඒකකයක් පිහිටුවනු ලැබන්නේ එම අරමුණු ලඟා කරගැනීම උදෙසා ය. එහිදී රාජ්‍ය සහ රාජ්‍ය නොවන සංවිධාන ගණනාවකගේද සහයෝගය ඇතිව නොයෙක් අභියෝග සහ දුෂ්කරතා මධ්‍යයේ දියත්කරනු ලබන මෙම වැඩපිළිවෙල පැසසිය යුතු වේ.

මුල් ළමාවිය සංවර්ධන ඒකකයේ සමස්ථ අරමුණු ක්‍රියාත්මක කිරීමට පෙර සිදු කරන ලද සමීක්ෂණයන් ඒ ඇසුරෙන් පස් අවුරුදු සැලැස්මක් එළිදැක්වීමට හැකියාව ලැබීම මධ්‍යම පළාත් මුල් ළමාවිය සංවර්ධන ඒකකයට තමන්ගේ ඉදිරි ගමන තව දුරටත් ශක්තිමත් ලෙසින් ගෙන යාමට මනා පිටුබලයක් වනු ඇත.

එසේම මෙම පස් අවුරුදු සැලැස්ම එළිදක්වන්නා වූ මෙම අවස්ථාවේ එම කාර්යය සාර්ථක කර ගැනීමට උරදුන් සියළුම රාජ්‍ය හා රාජ්‍ය නොවන ආයතනවලට මාගේ හදපිරි ස්තූතිය ප්‍රකාශ කර සිටින අතර ඉදිරියටත් මෙම සැලැස්මේ කටයුතු සාර්ථකව ඉටු කිරීමට අවශ්‍ය ශක්තිය ධෛර්ය ලැබෙවායි ප්‍රාර්ථනා කර සිටිමි.

එම්. එස් ප්‍රේමවංශ.  
ප්‍රධාන ලේකම්,  
මධ්‍යම පළාත් සභාව

මධ්‍යම පළාත් ප්‍රධාන හා අධ්‍යාපන අමාත්‍යාංශයේ  
ලේකම්තුමන්ගේ සුභාශීංෂන .....

දරුවන් යනු රටක අනාගතයයි. එවන් වූ දරුපරපුරක් ජාතියට දායාද කිරීම සඳහා ඔවුන්ගේ මුල් ළමාවිය විධිමත්ව හා සංවිධානගතව සංවර්ධනය කළ යුතු වේ. මෙම තත්වය අවබෝධකර ගනිමින් මධ්‍යම පළාත තුළ විවිධ ආයතන/සංවිධාන මගින් සිදුකළ මුල් ළමාවිය සංවර්ධන වැඩසටහන පළාත තුළ නිශ්චිත අරමුණු සහ ඉලක්ක සහගතව සිදු කරනු පිණිස මධ්‍යම පළාත් ප්‍රධාන හා අධ්‍යාපන අමාත්‍යාංශය යටතේ මෙම ක්ෂේත්‍රයේ වගකිව යුතු ආයතනය ලෙසින් මධ්‍යම පළාත් මුල් ළමාවිය සංවර්ධන ඒකකය පිහිටුවනු ලැබීය. එහි ප්‍රධානතම අරමුණ වන්නේ මධ්‍යම පළාතේ අනාගතය භාර ගැනීමේ සුදානමින් සිටින දරුපරපුරහි විභවතා උපරිම ලෙසින් වර්ධනය කිරීමට අවශ්‍ය පහසුකම් සැපයීමයි.

මෙම අමාත්‍යාංශයේ මූලිකත්වයෙන් රාජ්‍ය හා රාජ්‍ය නොවන සංවිධානයන්ගේ දායකත්වයෙන් සිදු කරන ලද සවිස්තර සමීක්ෂණයේ තොරතුරු සහ ක්ෂේත්‍රයට අදාළ ජාතික තලයේ පාර්ශ්වකරුවන්ගේ අදහස් හා යෝජනාද ඇතුළත්ව ජාතික ප්‍රතිපත්තිය හා එකඟවෙමින් මධ්‍යම පළාත සඳහා සකස් කළ පස් අවුරුදු ජාතික සැලැස්ම ( 2015 - 2019) එළිදැක්වීමේ අවස්ථාවට මධ්‍යම පළාත් ප්‍රධාන හා අධ්‍යාපන අමාත්‍යාංශයේ ලේකම්වරයා වශයෙන් මහත් වූ අභිමානයෙන් යුතුව සුභාශීංෂන එක් කරනු ලබන්නේ ය.

පී. බී විජයරත්න,  
ලේකම්,  
ප්‍රධාන හා අධ්‍යාපන අමාත්‍යාංශය.  
පළාත් සභා සංකීර්ණය,  
පල්ලේකැලේ

## ස්තූතිය

මධ්‍යම පළාත් මුල් ළමාවිය සංවර්ධනය පිළිබඳව සංයුක්ත සැලැස්ම සකස් කිරීමේ දී මූලික වගකීම දැරූ මධ්‍යම පළාත් සභාවේ ප්‍රධාන ලේකම් එම්.එස්. ප්‍රේමවංශ මහතා, මධ්‍යම පළාත් ප්‍රධාන හා අධ්‍යාපන අමාත්‍යාංශයේ ලේකම් පී. බී. විජයරත්න මහතා, සහකාර ලේකම් (සැලසුම්) ටී. කේ. ගුණතිලක මහතා, සංවර්ධන නිලධාරී කාලිංග විදානගමගේ මහතා සහ සංවර්ධන නිලධාරී ධනුෂ්ක කොඩිතුටු මහතා ඇතුළු පළාත් ප්‍රධාන අමාත්‍යාංශයේ කාර්ය මණ්ඩලයටත්, පළාත් අධ්‍යාපන දෙපාර්තමේන්තුවේ පළාත් අධ්‍යක්ෂ ඊ.පී.ටී.කේ. ඒකනායක මහතා, අතිරේක පළාත් අධ්‍යාපන අධ්‍යක්ෂ (සංවර්ධන) වම්පිකා මයාදුන්නේ මහත්මිය ඇතුළු කාර්ය මණ්ඩලයටත්, හෘදයාංගම ස්තූතිය පළ කරමි.

මෙම කාර්යයේ දී ප්‍රධාන මැදිහත්කරු සහ අනුග්‍රාහකයා ලෙස කටයුතු කළ ජ්‍යෙෂ්ඨ ශ්‍රී ලංකා ආයතනය නියෝජනය කරමින් වතු ක්ෂේත්‍ර වැඩසටහන් ඒකකයේ හිටපු කළමනාකාරවරුන් වන ප්‍රසන්න බෝයගොඩ මහතා සහ සුබෝධනී දිසානායක මහත්මිය, අධ්‍යාපන උපදේශක දයාරත්න හේවගේ මහතා සහ දර්ශනී සමරනායක මහත්මිය ඇතුළු කාර්ය මණ්ඩලයට විශේෂ ස්තූතිය පළ කරමි.

සංයුක්ත සැලැස්ම සකස් කිරීමේ දී මුල් ළමාවිය සංවර්ධනය පිළිබඳව ප්‍රායෝගික තත්ත්වයන් සහ උද්ගත විය හැකි තත්ත්වයන් සම්බන්ධව අවබෝධ කර ගැනීම පිණිස වැඩමුළු දිස්ත්‍රික් සහ පළාත් මට්ටමින් පැවැත්වීමට කටයුතු සංවිධානය කළ මධ්‍යම පළාත් ප්‍රධාන අමාත්‍යාංශයේ සහ මධ්‍යම රජයේ සියලුම නිලධාරීන්ගේ කාර්යභාරය ද මෙහි දී මා අගය කරමි.

මෙම සමීක්ෂණ කටයුත්තේ දී මූල්‍ය අනුග්‍රහය දක්වන ලද ජ්‍යෙෂ්ඨ ශ්‍රී ලංකා, යුනිසෙෆ්, වර්ල්ඩ් විෂන් ලංකා, ටී-ෆීල්ඩ් සහ වයිල්ඩ් ෆන්ඩ් යන ආයතනවල බලධරයන් සහ කළමනාකරණ මහත්ම මහත්මියන් වෙත මධ්‍යම පළාත් සභාව වෙනුවෙන් මා ස්තූතිය පළ කරමි.

සමීක්ෂණයෙන් රැස් කර ගත් දත්තයන් කිසිදු අඩුපාඩුවකින් තොරව පරිගණක ගත කළ වසන්ත මහතා, නිලූකා සේනාරත්න මෙනෙවිය වෙත ද ස්තූතිය පළ කර සිටිමි.

ක්ෂේත්‍ර කටයුතුවල දී තොරතුරු ලබා ගැනීමේ දී මනා සහයක් දැක් වූ පෙරපාසල් ගුරුවරියන් වෙත විශේෂ ස්තූතියක් මෙහි දී පළ කරනු කැමැත්තෙමි.

කරුණාතිස්ස අතුකෝරාල

2014 නොවැම්බර්

## පටුන

1 හැඳින්වීම සහ පසුබිම	01
2 සැලැස්ම සකස් කිරීම පිණිස යොදාගත් ක්‍රමවේදය	03
3 දත්ත බැංකුව සහ සැලැස්ම නිර්මාණය කිරීමේ සීමාවන් හා බාධක	05
4 මධ්‍යම පළාත පිළිබඳ මූලික තොරතුරු	07
5 මධ්‍යම පළාතේ මුල් ළමාවිය මධ්‍යස්ථාන	10
6 පෙරපාසල් පාලිකාව/ගුරුවරිය	21
7 මුල් ළමාවිය රැකවරණය හා සංවර්ධනය සම්බන්ධ ගැටලු	27
8 පද්ධතියේ පවතින ශක්තීන්, දුර්වලතා, අවස්ථාවන් සහ තර්ජනයන්	31
9. ගැටලු ගස	35
10. අරමුණු ගස	36
මුල් ළමාවිය රැකවරණය සහ සංවර්ධනය	
සංයුක්ත සැලැස්ම	
11. පස් අවුරුදු සංයුක්ත සැලැස්මේ අරමුණු	39
12. සංයුක්ත සැලැස්මේ අරමුණුවලට අනුව උපාය මාර්ග, සාධාරණීකරණය, ප්‍රධාන ප්‍රතිඵල සහ ප්‍රධාන ක්‍රියාකාරකම්	41
13. ප්‍රගති සමාලෝචනය සඳහා දර්ශක	51

# 1 හැඳින්වීම සහ පසුබිම

'දැනුම' සංවර්ධනයේ ප්‍රධාන විෂය පථයක් බවට පත්ව ඇති බව කවුරුත් දන්නා කරුණකි. වෘත්තීමය හා තාක්ෂණමය හැකියා සහ මෘදු කුසලතා සහිත සේවක පිරිසක් බිහි කරගත හැකි නම්, රටක් නිවරදි දැක්මක් සහිතව මෙහෙයවීම අපහසු කාර්යක් නොවනු ඇත. මෙම ක්‍රියාවලියේ දී මුල් ළමාවිය, විශේෂයෙන් වයස අවු 3 - 5 අතර කාලය, ඉතා වැදගත් වන බව අධ්‍යාපන මනෝ විද්‍යාඥයන්ගේ පිළිගැනීම යි. එය අවබෝධ කරගත් මධ්‍යම පළාත් සභාව මුල් ළමාවිය සංවර්ධනය පිළිබඳව විශේෂ අවධානයක් යොමු කරමින් මෙම පස් අවුරුදු සංයුක්ත සැලැස්ම (Five Year Corporate Plan) සකස් කරන්නට යෙදුණි.

ශ්‍රී ලංකා රජය විසින් විධිමත් අධ්‍යාපනය සම්පූර්ණ කිරීමේ වගකීම භාරගෙන ඇති අතර මුල් ළමාවිය සංවර්ධනය පළාත් සභා සහ පළාත් පාලන ආයතන වෙත පැවරී ඇත. වර්තමානයේ ශ්‍රී ලංකාවේ බොහෝ පවුල්වල දරුවන් වයස අවු 3 - 5 අතර කාල සීමාව ගත කරන්නේ පෙරපාසල්වල හෝ දිවා සුරැකුම් මධ්‍යස්ථානවල ය. අනාගත ආයෝජනයක් ලෙස දෙමාපියන් දරුවන්ට පෙරපාසල් අධ්‍යාපනය ලබා දෙන අතර ඔවුන්ගේ මිලඟ අපේක්ෂාව වනුයේ සමාජයේ හොඳ පාසලක් ලෙස නමක් දිනාගෙන ඇති පාසලකින් දරුවාට ප්‍රථමික හා ද්විතීයික අධ්‍යාපනය ලබා දීමයි. හොඳ පාසලකට දරුවා ඇතුළත් කිරීම සඳහා ඉංග්‍රීසි භාෂාව, අකුරු ඉලක්කම් උගන්වන හොඳ පෙරපාසලකට දරුවා යැවිය යුතු බවට දෙමාපියන් අතර මතයක් පවතී. මේ හේතුව නිසා ම මධ්‍යම පළාත පුරා විවිධ ආකාරයේ පෙරපාසල් විශාල ප්‍රමාණයක් බිහි වී ඇත.

මේවා නිසි ලෙස පරිපාලනය කිරීමට, නියාමනය හා අධීක්ෂණය කිරීමට සහ මෙහෙයවීමට පළාත තුළ වගකිව යුතු ඒකකයක් හෝ ආයතනයක් නොමැත. මේ හේතුව නිසා බොහෝමයක් පෙරපාසල් දරුවාට ලබා දෙනුයේ දුර්වල සේවාවකි. සුළු පෙරපාසල් සංඛ්‍යාවක හැර පෙරපාසල් ගුරුවරියන්ට දරුවා සමග කටයුතු කරන ආකාරය ගැන ප්‍රමාණවත් ප්‍රයෝගික හා න්‍යායාත්මක දැනුමක් නැත. මෙම තත්ත්වයට විසඳුමක් ලෙස වයඹ, උතුර හා උතුරු මැද යන පළාත් මුල් ළමාවිය සංවර්ධනය පිළිබඳ වගකීම දරණ ආයතනයක් පිහිටුවීමට හා ක්‍රියාත්මක කිරීමට අවශ්‍ය පියවර ගෙන ඇත. මධ්‍යම පළාතේ ද එවැනි ව්‍යුහයක් ආරම්භ කිරීම සඳහා ප්‍රසිද්ධ රාජ්‍ය නොවන සංවිධානයක් වන ජ්‍යෙෂ්ඨ ශ්‍රී ලංකා ආයතනය සමග එකතු වී සාකච්ඡා සහ රැස්වීම් කිහිපයක් පසුගිය වසර දෙක තුළ පවත්වා ඇත. එම සාකච්ඡාවල දී තීරණය වූයේ පෙරපාසල්වල පවතින තත්ත්වය අවබෝධ කර ගැනීම පිණිස පූර්ව තත්ත්ව දත්ත පදනමක් සකස් කොට එය ආශ්‍රයෙන් පස් අවුරුදු සංයුක්ත සැලැස්මක් නිර්මාණය කොට එය ක්‍රියාත්මක කිරීම පිණිස මුල් ළමාවිය සංවර්ධනය පිළිබඳ වගකීම දරණ ඒකකයක් ස්ථාපිත කරගැනීම සුදුසු බවයි.

එම පූර්ව තත්ත්ව දත්ත පදනම සහ පස් අවුරුදු සැලැස්ම සාර්ථකව නිමා කිරීමට හැකි වූයේ මධ්‍යම පළාතේ අදාළ රාජ්‍ය නොවන සංවිධාන නිලධාරීන්ගේ ඉහළ සහභාගිත්වය නිසා ය (ජ්‍යෙෂ්ඨ ශ්‍රී ලංකා, වර්ල්ඩ් විෂන් ලංකා, යුනිසෙෆ්, ටී - ෆිල්ඩ් සහ වයිල්ඩ් ෆන්ඩ් යන ආයතන). මෙම සැලැස්ම වයස අවුරුදු 3 - 5 අතර දරුවන් ආවරණය කරන අතර සැලැස්මේ කාල පරාසය 2015 - 2019 අතර වේ. සැලැස්මේ කෙටුම්පත 2014 මාර්තු 03 දින මධ්‍යම පළාත් සභාවේ සහ අනෙකුත් අදාළ ආයතනවල නිලධාරීන් වෙත ඉදිරිපත් කරන ලදී. එහිදී ඉදිරිපත් වූ විවිධ අදහස් ද සැලකිල්ලට ගනිමින් මෙම පස් අවුරුදු සැලැස්ම සකස් කොට ඇත. ඉන් අනතුරුව මධ්‍යම පළාතේ ගරු ප්‍රධාන අමාත්‍යතුමන් හා ගරු ආණ්ඩුකාරතුමන් වෙත ද එය ඉදිරිපත් කරන ලදී. මධ්‍යම පළාත් සභාව විසින් නිල වශයෙන් පිළිගෙන ඇති මෙම සැලැස්මට අනුව ප්‍රතිපත්ති සම්පාදක නිලධාරීන් විසින් අදාළ වගකිව යුතු ඒකකය සකස් කිරීමට කටයුතු කරනු ලැබේ.



ජ්‍යෙෂ්ඨ ශ්‍රී ලංකා ආයතනය මගින් ආරාධනා කරනු ලැබූ පස් අවුරුදු සැලැස්ම හා පූර්ව තත්ත්ව දත්ත පදනම සකස් කිරීම සඳහා උපදේශකයකු වෙත වගකීම පැවරුණි. විශේෂඥ දැනුම අවශ්‍ය වූයේ පහත දැක්වෙන කාර්යන් සිදු කර ගැනීමට ය.

1. පළාත තුළ ස්ථානපතය කර ඇති පෙර පාසල්වල මූලික දත්ත එකතු කර ගැනීම.
2. ජ්‍යෙෂ්ඨ ශ්‍රී ලංකා හා අනිකුත් ආයතනවල දත්ත එක්රැස් කරන ක්‍රමවේද හා දත්තවල වලංගුතාවය සොයා බැලීම.
3. දත්ත විශ්ලේෂණය කොට සොයා ගැනීම් සරලව ඉදිරිපත් කිරීම.
4. සංයුක්ත පස් අවුරුදු සැලැස්ම නිර්මාණය කිරීමේ ක්‍රියාවලිය.
5. පස් අවුරුදු සැලැස්ම නිර්මාණය කිරීම පිණිස අවශ්‍ය විශේෂඥ සහය ලබා දීම
6. සැලැස්ම ක්‍රියාත්මක කිරීම සඳහා අවශ්‍ය සහාය සහ මග පෙන්වීම.
7. පස් අවුරුදු සැලැස්ම අංගසම්පූර්ණ ලෙස නිම කිරීම සඳහා සහය වීම.

## 2 සැලැස්ම සකස් කිරීම පිණිස යොදාගත් ක්‍රමවේදය

1. ප්‍රශ්නාවලි තුනක් මගින් පහත දැක්වෙන අංශයන් පිළිබඳ දත්ත රැස්කිරීම
  - අ. පළාතේ සියලුම පෙරපාසල්වල ගුරුවරියන් සහ පෙරපාසල් පිළිබඳ විස්තර
  - ආ. පෙරපාසල් වර්ගීකරණය කර ගැනීම පිණිස අවශ්‍ය විස්තර
  - ඇ. පෙරපාසල් ගුරුවරියන්ගේ දැනුම පරීක්ෂා කිරීම පිණිස අවශ්‍ය විස්තර
2. SWOT විශ්ලේෂණය (ශක්තීන්, දුර්වලතා, අවස්ථා හා තර්ජන)

දිස්ත්‍රික් මට්ටමින් සියලුම හවුල් කරුවන්ගේ (රාජ්‍ය නිලධාරීන්, වතු අධිකාරීන්, රාජ්‍ය නොවන සංවිධාන නිලධාරීන්, පළාත් පාලන නිලධාරීන්) සහභාගිත්වයෙන් වැඩිමුළු පැවැත්වීම.
3. සැලැස්ම සකස් කිරීමේ මූලික කාර්යය අවසන් වූ පසු 2014 මාර්තු 03 දින පළාත් මට්ටමේ රැස්වීමකදී එය ඉදිරිපත් කිරීම.

මෙම කාර්යය සාර්ථක කර ගැනීම උදෙසා පැවැත් වූ රැස්වීම් හා එහි ක්‍රියාකාරිත්වයන් සවිස්තරාත්මකව පහත දැක්වේ.

දත්ත පදනම සහ පස් අවුරුදු සැලැස්ම සකස් කිරීමේ ක්‍රියාවලිය.			
දිනය	ස්ථානය	සහභාගිත්වය	ක්‍රියාමාර්ගය
2013 මාර්තු 12	කැන්ඩියන් ආර්ටිස්	විශේෂඥයින්, උපදේශකයින් සහ ජ්‍යෙෂ්ඨ ශ්‍රී ලංකා ආයතනයේ නිලධාරීන්.	සැලැස්ම පිළිබඳව මූලික සාකච්ඡාව.
2013 අප්‍රේල් 01	පුස්තකාලසේවා මණ්ඩලය ගැටලේ.	විශේෂඥයින්, උපදේශකයින්, ජ්‍යෙෂ්ඨ ශ්‍රී ලංකා ආයතනයේ, ප්‍රධාන අමාත්‍යාංශයේ සහ අධ්‍යාපන දෙපාර්තමේන්තුවේ නිලධාරීන්.	දත්ත රැස් කිරීම සඳහා ප්‍රශ්නාවලි පත්‍ර සකස් කිරීම.
2013 අප්‍රේල් 02	ක්ෂේත්‍රය	එම	පූර්ව පරීක්ෂණය
2013 අප්‍රේල් 09	පුස්තකාලසේවා මණ්ඩලය ගැටලේ.	එම	ආකෘතික පත්‍ර සංශෝධනය කිරීම.
2013 ජූලි 08	ජාතිය ගොඩනගන්නන්ගේ සංගමය, කුණ්ඩසාලේ.	පළාත් අධ්‍යාපන දෙපාර්තමේන්තුවේ නොවිධිමත් අධ්‍යාපන ඒකකයේ නිලධාරීන්.	දත්ත එක් රැස් කරන ආකාරය පිළිබඳව පුහුණු කිරීමේ සැසිය.
2013 ජූලි 09	ක්ෂේත්‍රය	ඔම	ක්ෂේත්‍ර කටයුතු.
2013 ජූලි 11	ජාතිය ගොඩනගන්නන්ගේ සංගමය, කුණ්ඩසාලේ.	සුඛ සාධක නිලධාරීන්	දත්ත එක් රැස් කරන ආකාරය පිළිබඳව පුහුණු කිරීමේ සැසිය.
2013 ජූලි 12	ක්ෂේත්‍රය	ඔම	ක්ෂේත්‍ර කටයුතු.
අගෝස්තු 15	ජාතික සමුපකාර සංවර්ධන ආයතනය, පොල්ගොල්ල	විශේෂඥයින්, උපදේශකයින්, ජ්‍යෙෂ්ඨ ශ්‍රී ලංකා ආයතනයේ , ප්‍රධාන අමාත්‍යාංශයේ සහ අධ්‍යාපන දෙපාර්තමේන්තුවේ නිලධාරීන්.	ක්ෂේත්‍ර කටයුතු නියාමන වැඩසටහන.
2013 සැප්තැම්බර් 16	එම	පළාත් අධ්‍යාපන දෙපාර්තමේන්තුවේ නොවිධිමත් අධ්‍යාපන ඒකකයේ නිලධාරීන්.	ආකෘතික පත්‍ර පිළිබඳව පුහුණු වැඩසටහන.
2013 සැප්තැම්බර් 17	ක්ෂේත්‍රය	එම	ක්ෂේත්‍ර කටයුතු.
2013 ඔක්තෝබර් 29	ජාතික සමුපකාර සංවර්ධන ආයතනය, පොල්ගොල්ල	පෙරපාසල් සංගණනය සඳහා සහභාගිවූ සියලුම නිලධාරීන්	ප්‍රගති සමාලෝචන රැස්වීම.
2013 නොවැම්බර් 28	හැටන්	හැටන් ප්‍රදේශයේ නිලධාරීන්.	සංගනණ ප්‍රශ්නාවලිය පිළිබඳව දැනුවත් කිරීම
2013 දෙසැම්බර් 03	නුවරඑළිය	නුවරඑළිය ප්‍රදේශයේ නිලධාරීන්.	එම
2014 ජනවාරි 09	හැටන්	හැටන් ප්‍රදේශයේ නිලධාරීන්.	ප්‍රගති සමාලෝචන රැස්වීම.
2014 ජනවාරි 28	මහනුවර	දිස්ත්‍රික් මට්ටමේ නිලධාරීන්	SWOT විශ්ලේෂණය
2014 පෙබරවාරි 06	නුවරඑළිය	එම	එම
2014 පෙබරවාරි 10	මාතලේ	එම	එම
2014 මාර්තු 03	පොල්ගොල්ල	පළාත් මට්ටමේ නිලධාරීන්	සැලැස්මේ කෙටුම්පත ඉදිරිපත් කිරීම.
2014 අප්‍රේල් 25	ප්‍රධාන අමාත්‍ය කාර්යාලය	ගරු ප්‍රධාන අමාත්‍යතුමා, අදාළ රාජ්‍ය නිලධාරීන් සහ ජ්‍යෙෂ්ඨ ශ්‍රී ලංකා ආයතනයේ නිලධාරීන්.	සැලැස්ම ඉදිරිපත් කිරීම.
2014 ජූනි 03	ආණ්ඩුකාර කාර්යාලය	ගරු ආණ්ඩුකාරතුමා, අදාළ රාජ්‍ය නිලධාරීන් සහ ජ්‍යෙෂ්ඨ ශ්‍රී ලංකා ආයතනයේ නිලධාරීන්.	එම

### 3 දත්ත බැංකුව සහ සැලැස්ම නිර්මාණය කිරීමේ සීමාවන් හා බාධක

දත්ත රැස්කිරීමේ දී හා දත්ත විශ්ලේෂණය කිරීමේ දී සීමා හා බාධක රැසකට මුහුණ දීමට සිදු විය. එහි දී මතු වූ ප්‍රධානතම බාධකය වූයේ දත්ත රැස්කිරීමේ දී සිදු වූ ප්‍රමාදයන් ය. මුල් සැලැස්මට අනුව පළාත නියෝජනය කරමින් තෝරාගත් පෙරපාසල් නියදියකින් දත්ත රැස්කොට පස් අවුරුදු සැලැස්ම නිර්මාණය කිරීමට අපේක්ෂා කෙරිණ. මෙයට මූලික හේතුව වූයේ සියලුම පෙරපාසල් ආවරණය කිරීම සඳහා වැයකිරීමට ප්‍රතිපාදන නොතිබීම ය. කෙසේ වෙතත් මධ්‍යම පළාතේ සියලුම මුල් ළමාවිය සංවර්ධන මධ්‍යස්ථාන පිළිබඳ තොරතුරු රැස් කිරීමට පළාත් සභාවට අවශ්‍ය විය. මේ හේතුකොටගෙන තවත් රාජ්‍ය නොවන සංවිධාන කිහිපයක මූල්‍යමය දායකත්වය ලබාගෙන සියලුම මුල් ළමාවිය සංවර්ධන මධ්‍යස්ථාන ආවරණය කිරීමේ වගකීම මධ්‍යම පළාත් සභාව විසින් දරන ලදී. පස් අවුරුදු සංයුක්ත සැලැස්ම සකස් කිරීමේ වගකීම තෝරාගත් විශේෂඥයෙකු මගින් කිරීම පිණිස මූල්‍ය දායකත්වය ඒලැන් ශ්‍රී ලංකා ආයතනය විසින් දරණ ලදී.

දත්ත රැස් කිරීමේ දී භාවිතා කරන ප්‍රශ්නාවලිය පිරවීම පිළිබඳ දිස්ත්‍රික් තුනෙහි අදාළ රාජ්‍ය නිලධාරීන්ට හා වතු ක්ෂේත්‍රයේ අදාළ නිලධාරීන් සඳහා පුහුණුවක් ලබාදෙන ලදී. පුහුණුවෙන් පසු සිය රාජකාරී බල ප්‍රදේශවල සමීක්ෂණ කටයුතු කිරීම පිණිස ඔවුන් යොමු කරන ලදී. ක්‍රියාකාරී සැලැස්මට අනුව දත්ත රැස්කිරීම පිණිස ඔවුන්ට ලබා දුන් කාල සීමාව මාස දෙකකි. මෙම කාලසීමාව ඇතුළත දිස්ත්‍රික් තුනෙහි සමීක්ෂණය කිරීමට සමීක්ෂකවරුන් තෝරා ගන්නා ලදී. කෙසේ වෙතත් විවිධ ප්‍රායෝගික ගැටළු මධ්‍යයේ දත්ත රැස්කිරීමේ කටයුතු අවසන් කිරීමට මාස හයක පමණ කාලයක් ගත විය. එම ගැටළු මධ්‍යම පළාත් සභාවට, සමීක්ෂකවරුන්ට හෝ ඒලැන් ශ්‍රී ලංකා ආයතනයට පාලනය කළ නොහැකි තත්ත්වයේ ඒවා විය.

සමීක්ෂකවරුන් 200 කට වැඩි සංඛ්‍යාවක් මෙම කාර්යයේ නිරත වූහ. දත්ත පරිගණක ගත කිරීමේ දී ඇතැම් සමීක්ෂකවරුන් පුහුණු සැසි සඳහා සහභාගි නොවූ අය බව හෙළි විය. පුහුණුවලදී අදාළ නිලධාරීන්ට තරයේ දන්වා සිටියේ පෙරපාසලට පෙරවරු 7.00 පමණ වනවිට ගොස් එය අවසන් වන තුරු එහි රැඳී සිට දත්ත රැස්කළ යුතු බවයි. මෙම ක්‍රමය අනුගමනය කර තිබුණේ සමීක්ෂකවරුන් සුළු පිරිසක් පමණි. ඇතැම් පිරිස් පෙරපාසල් ගුරුවරියන් එක් ස්ථානයකට රැස්කොට ඔවුන් හරහා ප්‍රශ්නාවලි සම්පූර්ණ කරගෙන තිබුණි. සමහරු ප්‍රශ්නාවලි පෙරපාසල් ගුරුවරියන්ට ලබා දී පසුව එකතු කර ගත තිබුණි. ඇතැම් නිලධාරීන් එකම දිනයේ මුල් ළමාවිය සංවර්ධන මධ්‍යස්ථාන කිහිපයකට ගොස් ප්‍රශ්නාවලි සම්පූර්ණ කොට තිබුණි. සුළු පිරිසක් අදාළ ස්ථානයට පවා නොගොස් ප්‍රශ්නාවලි සම්පූර්ණ කොට තිබුණි. ක්ෂේත්‍රයේ කටයුතු අධීක්ෂණය සඳහා වගකීම භාර ගත් පළාත් අධ්‍යාපන දෙපාර්තමේන්තුවේ කණ්ඩායම කිසියම් ගැටලුකාරී තත්ත්වයක් කරන කොටගෙන ඔවුහු අධ්‍යයනය සඳහා සහභාගි නොවූහ. මෙම තත්ත්වය ඒලැන් ශ්‍රී ලංකා ආයතනයට, සංවිධායක කමිටුවට හෝ උපදේශකවරයාට පාලනය කළ නොහැකි විය. පළාත් සභාවේ සංවිධායක කමිටුවේ නිලධාරීන් හා උපදේශකවරයා වරින් වර ක්ෂේත්‍රයට ගොස් ක්ෂේත්‍ර කටයුතු නියාමනය කරමින් අවශ්‍ය උපදෙස් ලබා දෙන ලදී. එ මගින් තොරතුරුවල ගුණාත්මකභාවය යම්තාක් දුරකට පාලනය කෙරිණ.

වතු ක්ෂේත්‍රයේ දත්ත රැස් කිරීමේ වගකීම භාර ගත් නිලධාරීන් ප්‍රශ්නාවලියේ සිංහල පිටපත් භාවිතා කරමින් ඒවා සිංහල හෝ ඉංග්‍රීසි භාෂාවෙන් පිරවීමට මූල දී එකඟ වූ නමුත් පුහුණු සැසිවලට සහභාගි නොවූ ඇතැම් සමීක්ෂකයෝ ඒවා දෙමළ මාධ්‍යයෙන් සම්පූර්ණ කිරීමටත් එම වගකීම පෙරපාසල් ගුරුවරියන්ට පවරණු ලැබූ බවත් නිරීක්ෂණය විය. මේ කරණ කොටගෙන එම තොරතුරු පරිගණක ගත කළ නොහැකි විය.

වතු ක්ෂේත්‍රයේ දත්ත රැස් කළ නිලධාරීන් වෙත සම්පූර්ණ කළ ප්‍රශ්නාවලි කිසිම හේතුවක් මත වතු අධිකාරීන් වෙත ලබා නොදිය යුතු බවට පුහුණු සැසියේ දී උපදෙස් දෙන ලදී. එහෙත් බොහෝමයක් ප්‍රශ්නාවලි පළාත් සභාවට භාරදීමට පෙර වතු කළමනාකාරීත්වය විසින් සංශෝධනය කර තිබුණි.

නගරාශ්‍රිත බොහෝ විශාල ප්‍රමාණයේ පෙරපාසල්වල තොරතුරු ලබාගැනීමේ සීමාවන් පැවැති හෙයින් ඒවායේ තොරතුරු දත්ත බැංකුවට ඇතුළත් නොවී ය. විශේෂයෙන් ම සමීක්ෂකවරුන්ට එබඳු පෙරපාසල්වලට ඇතුළු වීමට අවසර නොලැබීම හා ඇතැම් සමීක්ෂකවරුන් එබඳු පෙරපාසල්වලට නොයෑම එයට හේතුව වන්නට ඇත.

දත්ත රැස්කිරීමේ දී දත්තවල ගුණාත්මකභාවයට ඉහත සඳහන් කළ සියළු කරුණු බලපෑ අතර උපදේශකවරයා විසින් දත්ත පරිගණක ගත කිරීමේ දී විශ්වාසදායක දත්ත පමණක් පරිසනක ගත කරන ලදී. එමගින් පස් අවුරුදු සැලැස්ම සඳහා දත්ත විශ්ලේෂණය කිරීමේදී විශ්වසනීය සහ නිවරදි දත්ත භාවිතා කිරීමට හැකියාව ලැබුණි.

## 4 මධ්‍යම පළාත පිළිබඳ මූලික තොරතුරු

මධ්‍යම පළාතේ මුළු භූමි ප්‍රමාණය වර්ග කි. මී. 5674 කි (වගු අංක 1 බලන්න). එය මහ නගර සභා තුනකින් (මහනුවර, මාතලේ, සහ නුවරඑළිය) නගරසභා 06 කින් (ගම්පොල, වත්කේගම, නාවලපිටිය, කඩුගන්නාව, ලිඳුල-තලවාකැලේ, සහ හැටන්-දික්ඔය) සහ ප්‍රාදේශීය සභා 36 කින් සමන්විත වේ.

වගුව 1

මධ්‍යම පළාතේ මුළු භූමි ප්‍රමාණය දිස්ත්‍රික්ක අනුව

දිස්ත්‍රික්කය	වර්ග කි. මී.	ප්‍රතිශතය
මහනුවර	1940	34.2
මාතලේ	1993	35.1
නුවරඑළිය	1741	30.7
එකතුව	5674	100.0

පළාතේ මුළු ජනගහණය 2012 වර්ෂයේ දී මිලියන 2.5 ක් වූ අතර එයින් 53% ක් මහනුවර දිස්ත්‍රික්කයේ ද, 27% ක් නුවරඑළිය දිස්ත්‍රික්කයේ ද, ජීවත් වූහ. වගු අංක 2 බලන්න.

වගුව 2

මධ්‍යම පළාතේ ජනගහණ ව්‍යාප්තිය දිස්ත්‍රික්ක අනුව

දිස්ත්‍රික්කය	සංගණන වර්ෂ අනුව		
	1981	2001	2012
ශ්‍රී ලංකා ව	14,864,274	18,797,257	20,277,597
මධ්‍යම පළාත	1,968,911	2,417,922	2,556,774
මහනුවර	1,032,335	1,279,028	1,368,216
මාතලේ	352,860	439,031	482,348
නුවරඑළිය	583,716	702,689	706,210

පළාතේ මුළු ජනගහණයෙන් 65% ක් සිංහල වන අතර 24% දෙමළ ද, 10% මුස්ලිම් ද වේ. දිස්ත්‍රික්ක අනුව ගත් විට මෙම ව්‍යාප්තියේ වෙනස්කම් දැකිය හැක (මාතලේ දිස්ත්‍රික්කයේ සිංහල ජනතාව 81% වන විට නුවරඑළිය දිස්ත්‍රික්කයේ 62% ක් දෙමළ ජනතාව ජීවත් වේ). වගු අංක 3, 4 සහ 5 බලන්න.

වගුව 3

පළාත් ජනගහණ ව්‍යාප්තිය ජන වර්ගය අනුව - 2012

දිස්ත්‍රික්කය	ජන වර්ගය					එකතුව
	සිංහල	ශ්‍රී ලංකා දෙමළ	ඉන්දියානු දෙමළ	මුස්ලිම්	වෙනත්	
මහනුවර	1,018,323 74.3%	71,640 5.2%	83,234 6.1%	191,159 13.9%	5,543 0.5%	1,369,899 100.0%
මාතලේ	389,092 80.7%	24,756 5.1%	23,400 4.8%	44,113 9.1%	868 0.3%	482,229 100.0%
නුවරඑළිය	229,784 35.0%	31,867 4.8%	375,795 57.2%	17,422 2.6%	1,720 0.4%	656,588 100.0%
එකතුව	1,637,199 65.3%	128,263 5.1%	482,429 19.2%	252,694 10.1%	8,131 0.3%	2,508,716 100.0%

ජනසංගණන දෙපාර්තමේන්තුවේ වාර්තා මත පදනම් විය

වගුව 4

ප්‍රාදේශීය ලේකම් කොට්ඨාස වල ජනගහණ ව්‍යාප්තිය ජනවර්ග අනුව

ඉහළ දෙමළ ජනගහණයක්	ඉහළ මුස්ලිම් ජනගහණයක්	සිංහල හා දෙමළ ජනගහණයක්	සිංහල හා මුස්ලිම් ජනගහණයක්	ජන වර්ග තුනම
පන්විල - K නුවරඑළිය - N අඹගමුව - M	අකුරණ - K	මැදදුම්බර - K දොළඹ - K අඹන්ගඟ - M රත්තොට - M කොත්මලේ - N වලපනේ N	උඩුනුවර-K පාතදුම්බර - K	දෙල්තොට -K උඩපළාත -K පස්බාගේ - K උකුවෙල - M
මහනුවර (K) , මාතලේ (M), නුවරඑළිය (N)				

ජනසංගණන දෙපාර්තමේන්තුවේ වාර්තා මත පදනම් විය

වගුව 5

පළාතේ ජනගහණ ව්‍යාප්තිය ප්‍රාදේශීය ලේකම් කොට්ඨාශ අනුව -2012

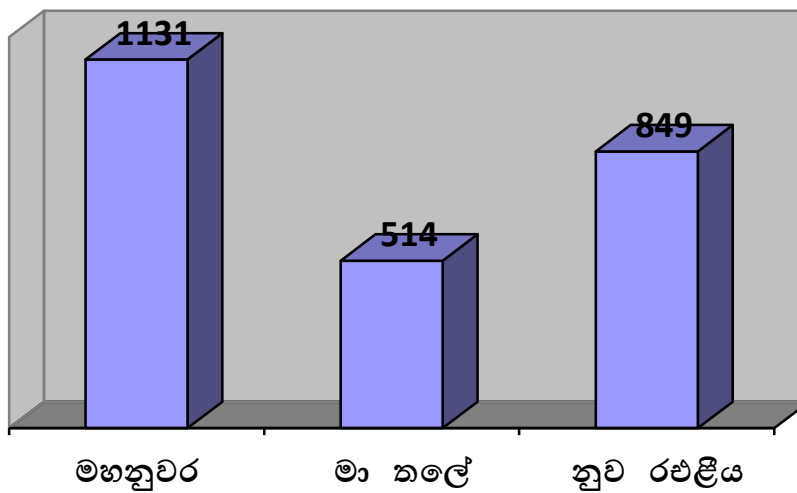
මහනුවර	ජනගහණය	මාතලේ	ජනගහණය	නුවරඑළිය	ජනගහණය
කුම්පනේ	37,536	ගලේවල	69,715	කොත්මලේ	100,437
පූජාපිටිය	57,897	දඹුල්ල	72,082	හඟුරන්කෙත	88,055
අකුරණ	63,195	නාලල	30,652	වලපනේ	103,152
පාතදුම්බර	88,599	පල්ලේපොල	29,488	නුවරඑළිය	210,968
පන්විල	26,186	යටවත්ත	30,113	අඹගමුව	203,976
උඩුදුම්බර	22,408	මාතලේ	74,529		
මිනිපේ	51,577	අඹන්ගඟ කෝරළේ	15,567		
මැදදුම්බර	60,783	ලග්ගල පල්ලේගම	12,087		
කුණ්ඩසාලේ	121,278	විල්ගමුව	29,298		
ගඟවට කෝරළේ	157,330	රත්තොට	51,156		
හාරිස්පත්තුව	88,002	උකුවල	67,542		
හතරලියද්ද	29,866				
යටිනුවර	105,962				
උඩුනුවර	110,232				
දොළව	49,480				
පාතහේවාහැට	58,031				
දෙල්තොට	30,169				
උඩ පළාත	91,230				
ගඟ ඉහළ කෝරළේ	54,674				
පස්භාගේ කෝරළේ	59,662				



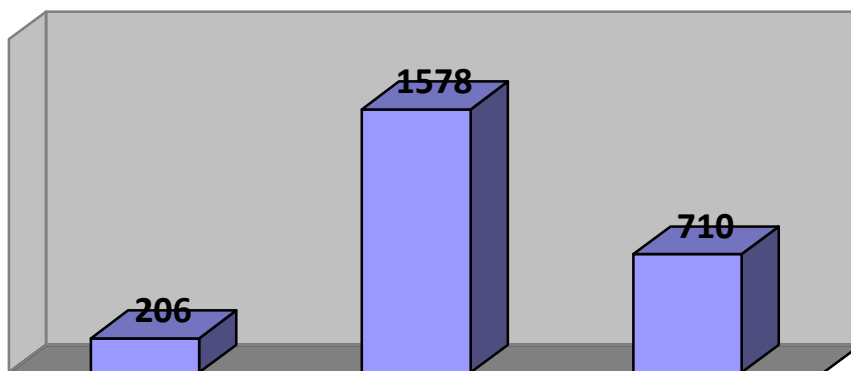
## 5. මධ්‍යම පළාතේ මුල් ළමාවිය මධ්‍යස්ථාන

මෙම සමීක්ෂණයට අනුව මධ්‍යම පළාතේ මුල් ළමාවිය සංවර්ධන මධ්‍යස්ථාන, දිවා සුරකුම් මධ්‍යස්ථාන හා පෙරපාසල් 2500 කට අධික සංඛ්‍යාවක් ව්‍යාප්තව ඇත. දිස්ත්‍රික් සහ ආංශික ව්‍යාප්තිය පහත දැක්වේ.

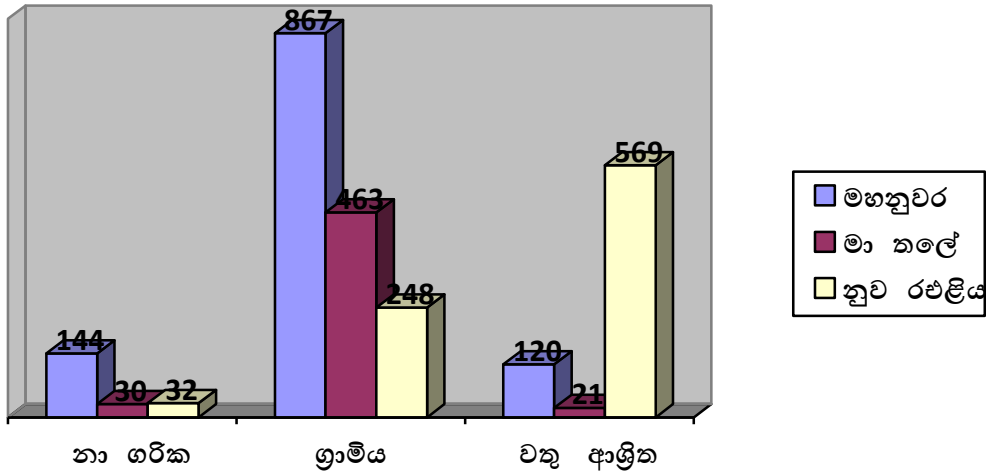
### දිස්ත්‍රික්ක අනුව පෙර පාසල් සංඛ්‍යාව



### පළාතේ මුල් ළමාවිය සංවර්ධන මධ්‍යස්ථාන විසිරීම



## දිස්ත්‍රික්ක අනුව පෙර පාසල්වල විසිරීම



නාගරික ප්‍රදේශවල 82% වඩා පෙරපාසල් ප්‍රමාණයක් ඉතා පහසුවෙන් හඳුනාගත හැකි වූයේ ඒවා ඉදිරිපිට නාමපුවරු හෝ බැනර් ප්‍රදර්ශනය කර තිබුණු බැවිනි. 1/3 ක් පමණ ග්‍රාමීය ප්‍රදේශවල පෙරපාසල් සහ 61% පමණ වූ වතු අශ්‍රිත පෙරපාසල්වල ද නාම පුවරු දක්නට ලැබුණි. වගු අංක 6 බලන්න.

වගු 6

නාම පුවරුවක් තිබීම අනුව පෙර පාසල් වර්ග කිරීම

ප්‍රතිචාරය	සංඛ්‍යාව හා ප්‍රතිශතය	විසිරීම			එකතුව
		වතු	ග්‍රාමීය	නාගරික	
නාම පුවරුවක් සහිත	සංඛ්‍යාව	311	1013	165	1489
	ප්‍රතිශතය	61.1	66.7	82.1	66.9
නාම පුවරුවක් රහිත	සංඛ්‍යාව	198	505	36	739
	ප්‍රතිශතය	38.9	33.3	17.9	33.1
එකතුව	සංඛ්‍යාව	509	1518	201	2228
	ප්‍රතිශතය	100.0	100.0	100.0	100.0

පෙරපාසල් 90%ක් පමණ ස්ථිර අමුද්‍රව්‍ය භාවිතා කොට ඉදි කර ඇත. එක් දරුවෙකු වෙනුවෙන් අවම වශයෙන් වර්ග අඩි 10 ක බිම් ප්‍රමාණයක් පෙරපාසලක පැවැතිය යුතු යුතු බව සම්මතය වූව ද, මාතලේ හා නුවරඑළිය දිස්ත්‍රික්කවල පෙරපාසල් වලින් 25%ක් එම ඉලක්කයන් සපුරා නොතිබුණි. ප්‍රමාණවත් වාතාශ්‍රය හා ආලෝකය සහිත පෙරපාසල් ප්‍රමාණය 90% ක් අගයක් ගනී. පෙරපාසල් වැඩි ප්‍රමාණයක හිමිකරුවන් වූයේ ඒවායේ ගුරුවරියන් වූ අතර මිලඟට වැඩිම ප්‍රමාණයක් ආගමික මධ්‍යස්ථාන වලට අයත් විය. වතු ආශ්‍රිත පෙරපාසල් වැඩිම මානව සංවර්ධන භාරය සතු ය.

මහනුවර සහ මාතලේ දිස්ත්‍රික්කවල පෙරපාසල්වලින් අඩක් හා නුවරඑළියේ 43% ක් පමණ 2000 වර්ෂයේ සිට ක්‍රියාත්මක වේ. පන්සල්, පල්ලි, විවිධ රාජ්‍ය නොවන සංවිධාන, පළාත් පාලන සහ රාජ්‍ය ආයතන පෙරපාසල් පවත්වා ගෙන යෑමට සහයෝගය ලබා දේ. දෙමව්පියන්ගෙන් අය කරනු ලබන මුදල්වලින් ඒවා පවත්වා ගෙන යනු ලබයි. දිවා සුරැකුම් මධ්‍යස්ථාන සහ පෙරපාසල් ලෙස

වතුකරයේ පවත්වා ගෙන යන ස්ථාන කළමනාකරණය කරනුයේ වැවිලි මානව සම්පත් සංවර්ධන භාරය විසින් ය.

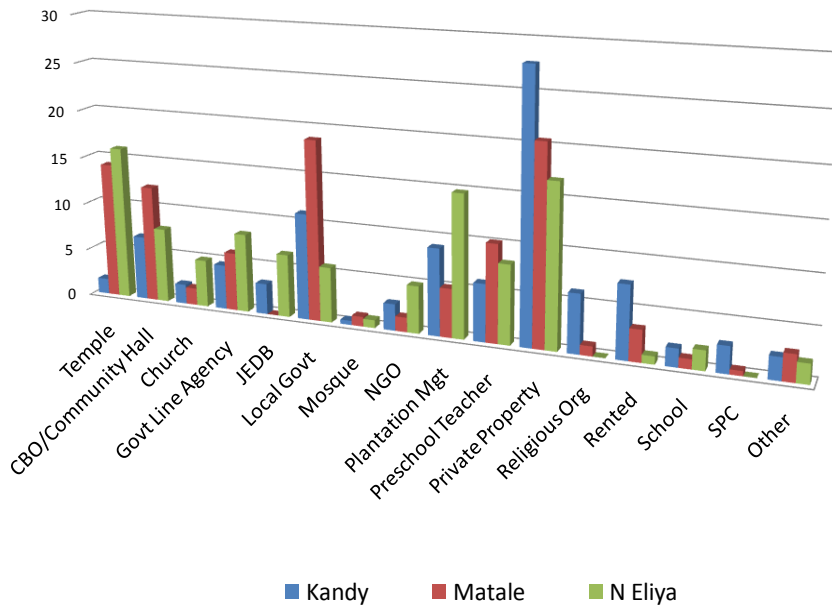
පෙරපාසල්වලින් 2/3 ක් යම් කිසි ආයතනයක ලියාපදිංචි වී ඇත. ලියාපදිංචි පෙරපාසල් වලින් හරි අඩක් ප්‍රාදේශීය සභාවල ලියාපදිංචි වී ඇත. මහනුවර දිස්ත්‍රික්කයේ පෙරපාසල්වලින් 75% ක් හා මාතලේ, නුවරඑළිය දිස්ත්‍රික්කවල පෙරපාසල් වලින් 60% ක් පමණ ප්‍රාදේශීය සභාවල ලියාපදිංචි වී ඇත. වගු අංක 7 බලන්න.

වගුව 7

මධ්‍යම පළාතේ පෙර පාසල් ලියාපදිංචිය

ප්‍රතිචාරය	සංඛ්‍යාව හා ප්‍රතිශතය	දිස්ත්‍රික්ක අනුව විසිරීම			එකතුව
		මහනුවර	මාතලේ	නුවරඑළිය	
ලියාපදිංචි වූ	සංඛ්‍යාව	807	302	373	1482
	ප්‍රතිශතය	74.4	60.4	58.8	66.8
ලියාපදිංචි නොවූ	සංඛ්‍යාව	278	198	262	738
	ප්‍රතිශතය	25.6	39.6	41.2	33.2
එකතුව	සංඛ්‍යාව	1085	500	635	2220
	ප්‍රතිශතය	100.0	100.0	100.0	100.0

### Ownership of Preschools



මාතලේ පෙරපාසල්වලින් 63% ක් සහ මහනුවර පෙරපාසල්වලින් අඩක් රුපියල් 500 - 750 අතර මුදලක් දෙමව්පියන්ගෙන් අය කරයි. පෙරපාසල් අතරින් 5% ප්‍රමාණයක් මාසිකව රුපියල් 1000 කට වැඩි මුදලක් අය කරනු ලබයි. පෙරපාසල්වලින් 10% පමණක් ගාස්තු අය නොකර එම සේවාව ලබා දෙයි. මෙම කොටසට අයත් වන්නේ වතු ආශ්‍රිත පෙරපාසල් හා පළාත් පාලන ආයතන විසින් පවත්වා ගෙන යන පෙරපාසල් හෝ ළමා සුරැකුම් මධ්‍යස්ථාන යි. වගු අංක 8 බලන්න.

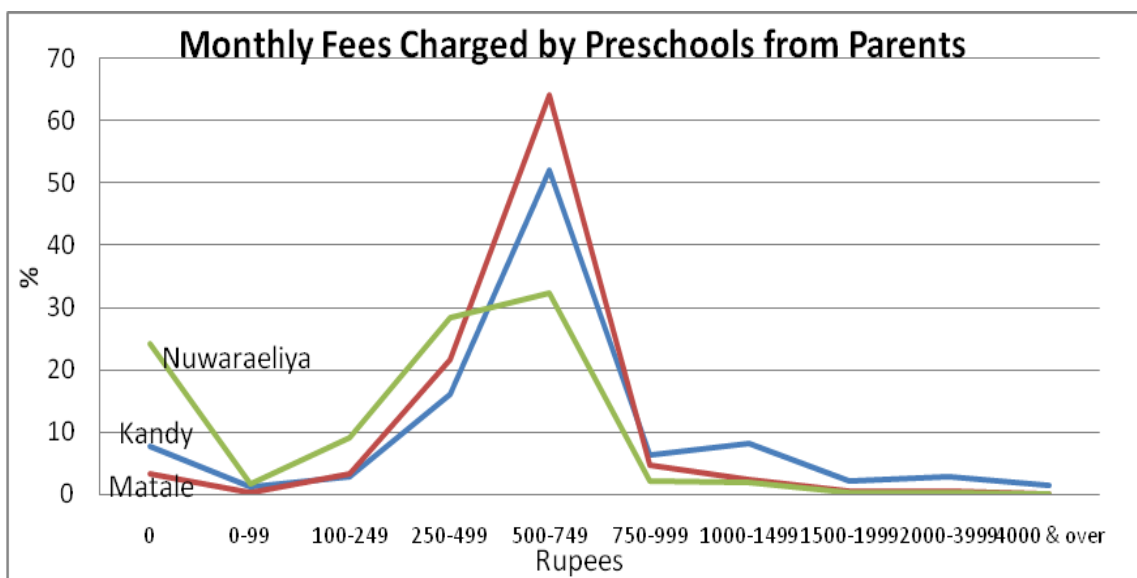
පෙරපාසල් සඳහා සහාය ලබාදෙන ආයතන වන්නේ පළාත් පාලන, වතු කළමනාකරණ අධිකාරිය, වැවිලි මානව සංවර්ධන භාරය, ජලාන් ශ්‍රී ලංකා, වර්ල්ඩ් විෂන් ලංකා, ප්‍රීඩෝ, ටී - ෆීල්ඩ්, රැම් ටු රීඩ්, යුනිසේෆ් සහ සර්වෝදය යන ආයතන යි. එම ආයතන බොහෝ විට නඩත්තු කටයුතු, අලුත් වැඩියාවන්, ඉදිකිරීම්, උපකරණ ලබා දීම, ලී බඩු, සෙල්ලම් බඩු සහ පුහුණුවීම් ලබා දීමට කටයුතු කර ඇත.

පළාතේ පෙරපාසලක සිටින සාමාන්‍ය දරුවන් සංඛ්‍යාව වන්නේ 27.9 කි. මෙයට වයස අවුරුදු 3 ට අඩු දරුවන් ද ඇතුළත් වේ. 70% කට වඩා වයස අවුරුදු 4 - 5 අතර දරුවන් මෙම මධ්‍යස්ථානවල සිටින අතර වයස අවුරුදු 3 -4 අතර දරුවන් ප්‍රමාණය 23% කි. මෙයින් පැහැදිලිව පෙනෙන්නේ බොහෝ දෙමව්පියන් තම දරුවන් පෙරපාසලකට යවන්නේ වයස අවුරුදු 4 ක් වූ පසුව බවයි.

වගුව 8

පෙරපාසල් අධ්‍යාපනය ලබාදීම පිණිස දෙමව්පියන්ගෙන් අයකරන මාසික ගාස්තුව

මාසික ගාස්තුව (රුපියල්)	දිස්ත්‍රික්කය			පළාත
	මහනුවර	මාතලේ	නුවරඑළිය	
නිදහස්	84 7.6%	16 3.2%	157 24.3%	257 11.4%
0-99	12 1.1%	1 0.2%	11 1.7%	24 1.1%
100-249	30 2.7%	16 3.2%	58 9.0%	104 4.6%
250-499	176 16.0%	109 21.6%	183 28.3%	468 20.8%
500-749	571 52.1%	323 64.1%	209 32.3%	1103 49.1%
750-999	68 6.2%	23 4.6%	14 2.2%	105 4.7%
1000-1499	89 8.1%	12 2.4%	12 1.8%	113 5.0%
1500-1999	22 2.0%	2 0.4%	1 0.1%	25 1.1%
2000-3999	30 2.7%	2 0.4%	1 0.1%	33 1.5%
4000 සහ වැඩි	14 1.3%	0 0.0%	0 0.0%	14 0.6%
එකතුව	1096 100.0%	504 100.0%	646 100.0%	2246 100.0%



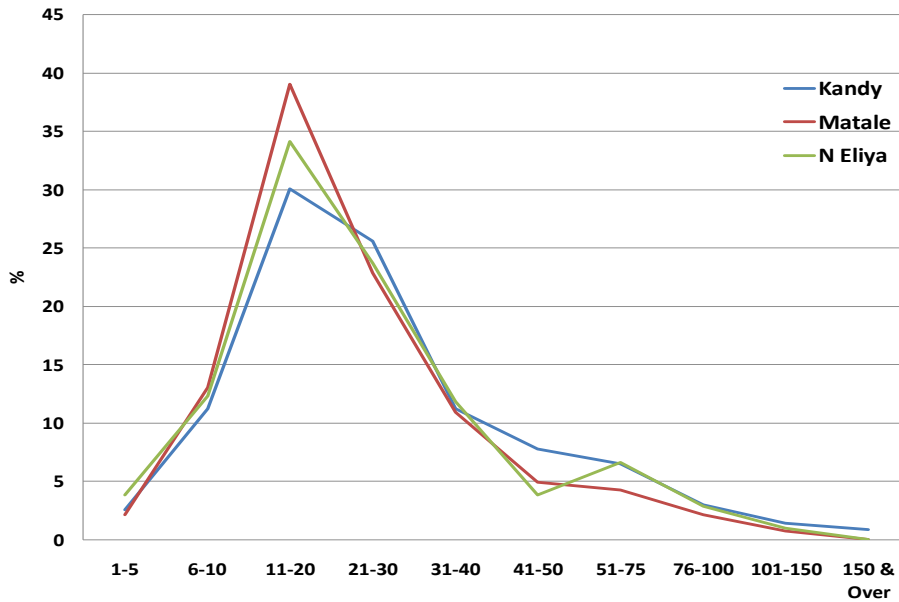
පළාතේ පෙරපාසලක සිටින සාමාන්‍ය දරුවන් සංඛ්‍යාව 28 ක් වුවද, මහනුවර පෙරපාසල්වලින් 30%ක, මාතලේ පෙරපාසල්වලින් 38%ක සහ නුවරඑළියේ පෙරපාසල් වලින් 34% ක සිටින දරුවන් ගණන 11 - 20 අතර ප්‍රමාණයකි. දරුවන් සංඛ්‍යාව 30 කට වඩා අඩු පෙරපාසල් මහනුවර හා නුවරඑළියේ 70%ක් ද, මාතලේ 90% ක් ද තිබේ. ප්‍රාදේශීය වශයෙන් ගත් විට වතු ආශ්‍රිත පෙරපාසල් වලින් 84%ක, ග්‍රාමීය පෙරපාසල්වලින් 72%ක සහ නාගරික පෙරපාසල්වලින් 43% ක දරුවන් 30 ට අඩු සංඛ්‍යාවක් සිටිති. වගු අංක 9 බලන්න.

වගුව 9

දරුවන් සංඛ්‍යාව අනුව පෙරපාසල් වර්ග කිරීම

ලමුන් සංඛ්‍යාව	දිස්ත්‍රික්කය		
	මහනුවර	මාතලේ	නුවරඑළිය
1-5	18 2.5%	6 2.1%	8 3.8%
6-10	80 11.2%	37 13.2%	26 12.3%
11-20	214 30.1%	111 39.1%	72 34.1%
21-30	182 25.6%	65 22.8%	50 23.8%
31-40	80 11.2%	31 10.9%	25 11.9%
41-50	55 7.7%	14 4.9%	8 3.8%
51-75	46 6.5%	12 4.2%	14 6.6%
76-100	21 3.0%	6 2.1%	6 2.8%
101-150	10 1.4%	2 0.7%	2 0.9%
150 සහ වැඩි	6 0.8%	0 0.0%	0 0.0%
එකතුව	712 100.0%	284 100.0%	211 100.0%

Number of Children in Preschools



සියලු වයස් කාණ්ඩවල දරුවන් සඳහා එක පන්තියක් පැවැත්වීම වතු ආශ්‍රිත සහ ග්‍රාමීය පෙරපාසල් අතරින් 80% කම දක්නට ලැබුණු අතර නාගරික පෙරපාසල්වල එය 55%ක් විය. වතු ආශ්‍රිත පෙරපාසල් අතරින් 82%ක් පෙරපාසල සහ දිවා සුරැකුම් මධ්‍යස්ථානය එකම ස්ථානයක පවත්වාගෙන යනු ලබයි. ග්‍රාමීය ප්‍රදේශවල එම තත්ත්වය 7% ක් වූ අතර නාගරික ප්‍රදේශවල එය 28% කි.

නාගරික හා ග්‍රාමීය පෙරපාසල් 97%ක් ඇතුළත් වීමේ අයදුම්පත් භාවිත කරයි. වතු ආශ්‍රිතව එය 23%කි. ග්‍රාමීය ප්‍රදේශවල පෙරපාසල් රාජ්‍ය නිලධාරීන් විසින් අධීක්ෂණය කරන අතර වතු ආශ්‍රිත පෙරපාසල් වැවිලි මානව සංවර්ධන භාරය හා වතු කළමනාකාරිත්වය විසින් අධීක්ෂණය කරනු ලබයි. නාගරික පෙරපාසල් බොහෝ විට පළාත් පාලන බලධාරීන් විසින් අධීක්ෂණය කරනු ලබයි.

පෙරපාසල් 86% ක් සඳහා වැසිකිළි පහසුකම් ඇත. ඉන් 75% ක් පිරිසිදු තත්ත්වයේ පැවති අතර 66%ක් ආරක්ෂිත හා ළමා මිතුරු තත්ත්වයේ පැවතුණි (සමීක්ෂකවරුන් බොහෝ දෙනෙක් ළමා මිතුරු සංකල්පය පිළිබඳ පැහැදිලි අවබෝධයකින් යුතුව සිටියේ ද යන්න ගැටලුවකි). පළාතේ පෙරපාසල් අතරින් 56% කට ජල පහසුකම් නොතිබිණි. ජල පහසුකම් පැවැති පෙරපාසල් අතරින් 97% ජලය පිරිසිදු තත්ත්වයක පැවැති අතර එම ජල රැඳවුම්වලින් 94% ආරක්ෂාකාරී තත්ත්වයක පැවැතිණ. ළමා මිතුරු තත්ත්වයේ පැවතියේ 88% කි.

පෙරපාසල් 37%කට සෙල්ලම් මිදුලක් නොතිබිණි. පෙරපාසල් වලින් අඩක් සඳහා ආරක්ෂිත වැටක් නොතිබිණි. පැවැති වැටවලින් 35% ක් පමණක් ආරක්ෂිත තත්ත්වයේ පැවතුණි. පන්ති කාමර ඇතුළත තත්ත්වය පරීක්ෂා කළ විට ඉන් 88% ක් පිරිසිදු තත්ත්වයේ පැවැති අතර 81% ක් ආරක්ෂිත තත්ත්වයේ පැවැතුනි. ළමා මිතුරු තත්ත්වයේ පැවැතියේ 65% කි. මෙම සංකල්ප තුනම සහිත පැවති පෙරපාසල් ප්‍රමාණය 63% කි.

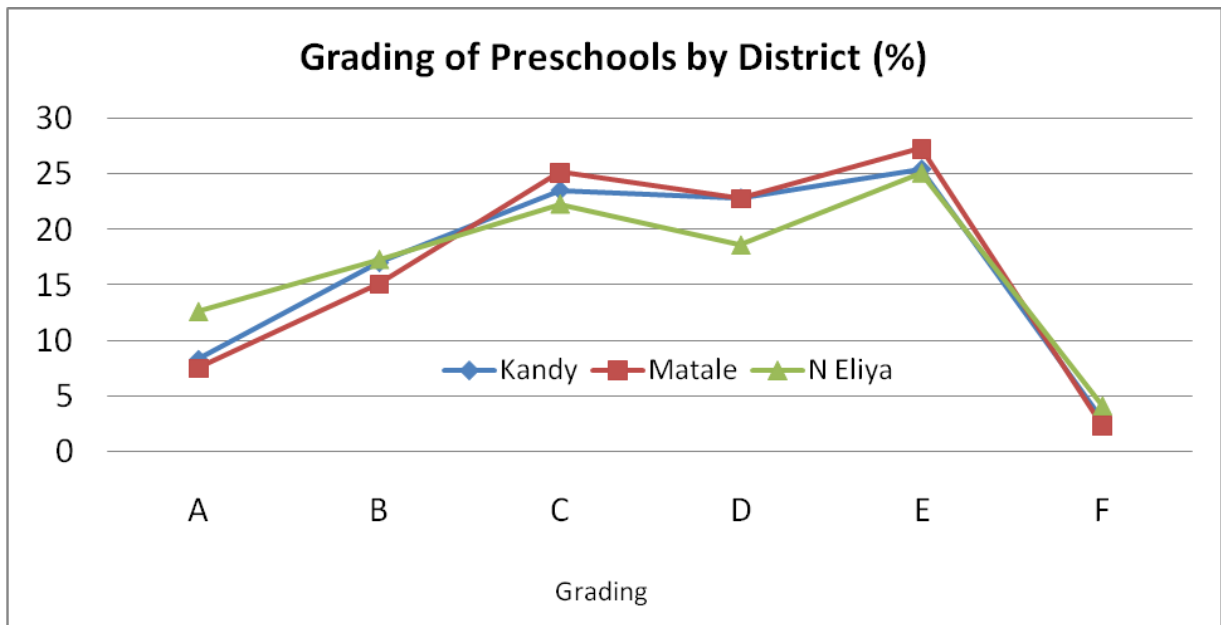
තෝරාගත් විචල්‍යයන් 80 ක් මගින් පෙරපාසල් වර්ගීකරණයකට ලක් කරන ලදී. එම වර්ගීකරණයට අනුව A තත්ත්වය (හොඳම තත්ත්වය) ලැබුණේ මහනුවර දිස්ත්‍රික්කයේ පෙරපාසල් 88 කට, මාතලේ 36 කට හා නුවරඑළියේ 86 කට පමණි. ඒවා ප්‍රතිශතය ලෙස පිළිවෙලින් 8.3%, 7.5%, සහ 12.6% කි (මෙම දත්තයන් සංවර්ධන සැලසුම් නිර්මාණය කිරීම සඳහා භාවිතා කිරීමේ දී ප්‍රවේශම් විය යුතුව

ඇත. මන්ද වතු ආශ්‍රිත පෙරපාසල් සමීක්ෂණය කිරීමේදී වතු බලධාරීන් ඒවා පිළිබඳව අධිකක්ෂේරුවක් කර තිබුණු බව පෙනුණි. පන්සල් විසින් පවත්වාගෙන යනු ලබන පෙරපාසල් අඩු ලකුණු ලබා ගෙන තිබුණි. වගු අංක 10-13 බලන්න.

වගුව 10

දිස්ත්‍රික්ක අනුව පෙරපාසල් වර්ගීකරණය

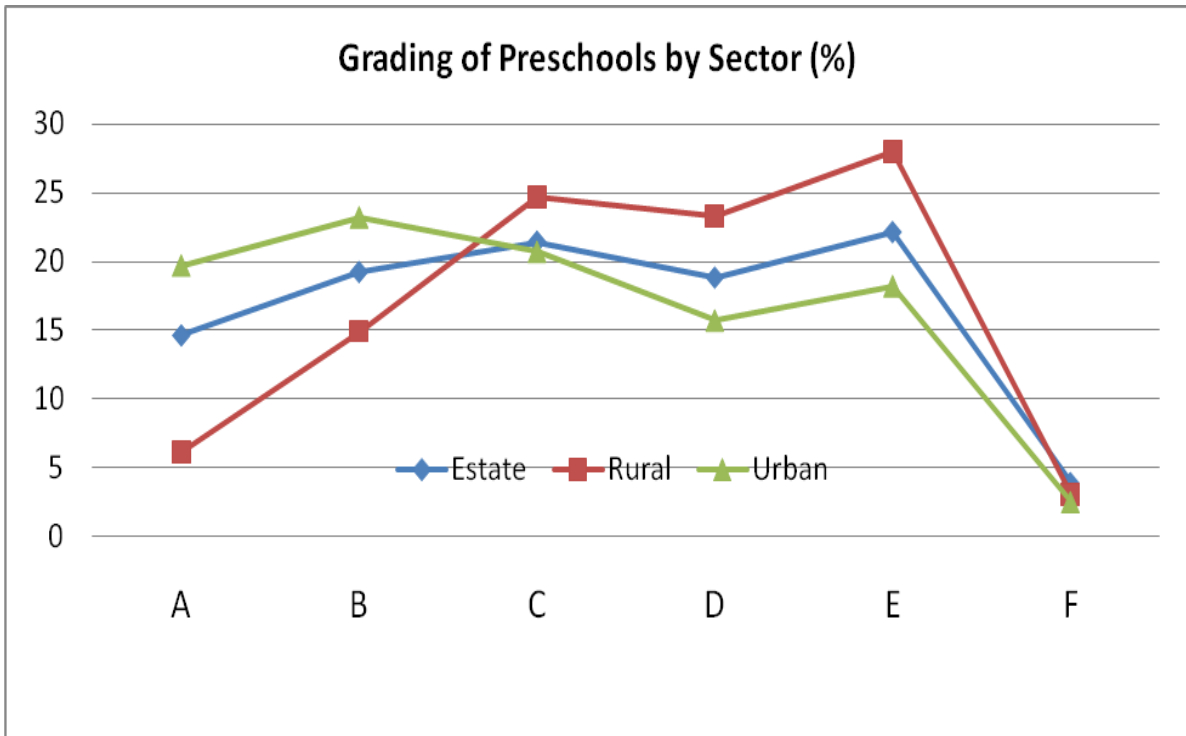
දිස්ත්‍රික්කය		ශ්‍රේණිය සහ ලකුණු						එකතුව
		A	B	C	D	E	F	
		ලකුණු 80 වැඩි	ලකුණු 70-79	ලකුණු 60-69	ලකුණු 50-59	ලකුණු 25-49	25 ට අඩු	
ඹහනුවර	ප්‍රතිශතය %	88 8.3	181 17.0	250 23.5	242 22.8	270 25.4	31 2.9	1062 100.0
මාතලේ	ප්‍රතිශතය %	36 7.5	73 15.1	121 25.1	110 22.8	132 27.3	11 2.3	483 100.0
නුවරඑළිය	ප්‍රතිශතය %	86 12.6	118 17.3	152 22.3	127 18.6	171 25.1	28 4.1	682 100.0





ආංශීය පදනම අනුව පෙරපාසල් වර්ගීකරණය

අංශය		ශ්‍රේණිය සහ ලකුණු						එකතුව
		A	B	C	D	E	F	
		ලකුණු 80 වැඩි	ලකුණු 70-79	ලකුණු 60-69	ලකුණු 50-59	ලකුණු 25-49	25 ට අඩු	
වතු	ප්‍රතිශතය %	79 14.6	104 19.2	116 21.4	102 18.8	121 22.1	21 3.9	543 100.0
ග්‍රාමීය	ප්‍රතිශතය %	91 6.1	222 14.9	367 24.7	346 23.3	416 28.0	44 3.0	1486 100.0
නාගරික	ප්‍රතිශතය %	39 19.7	46 23.2	41 20.7	31 15.7	36 18.2	5 2.5	198 100.0



වගුව 12

ආංශීය පදනම හා දිස්ත්‍රික්කය අනුව පෙරපාසල් වර්ගීකරණය

ඥාප්තිසූදු	ක්ෂේත්‍රය	ශ්‍රේණිය සහ ලකුණු						එකතුව
		A	B	C	D	E	F	
		ලකුණු 80 වැඩි	ලකුණු 70-79	ලකුණු 60-69	ලකුණු 50-59	ලකුණු 25-49	25 ට අඩු	
රලැයම	වතු	17	23	21	18	23	5	107
		15.9%	21.5%	19.6%	16.8%	21.5	4.7	100.0%
	ග්‍රාමීය	41	124	202	200	222	26	815
		5.0%	15.2%	24.8%	24.5%	27.2%	3.2%	100.0%
නාගරික	30	34	27	24	25	0	140	
		21.4%	24.3%	19.3%	17.1%	17.9%	0.0%	100.0%
	වතු	0	1	2	6	11	0	20
		0.0%	5.0%	10.0%	30.0%	55.0%	0.0%	100.0%
දාමැම	ග්‍රාමීය	29	63	112	102	120	11	437
		6.6%	14.4%	25.6%	23.3%	27.5%	2.5%	100.0%
	නාගරික	7	9	7	2	1	0	26
		26.9%	34.6%	26.9%	7.7%	3.8%	0.0%	100.0%
හමුදාරලැ	වතු	62	80	93	78	86	16	415
		14.9%	19.3%	22.5%	18.8%	20.7%	3.9%	100.0
	ග්‍රාමීය	21	35	52	44	74	7	233
		9.0%	15.0%	22.3%	18.9%	31.8%	3.0%	100.0%
නාගරික	2	3	7	5	10	5	32	
		6.3%	9.4%	21.9%	15.6%	31.3%	15.6%	100.0%

වගුව 13

පවත්වා ගෙන යන ආයතනය අනුව පෙරපාසල් වර්ගීකරණය

පවත්වාගෙන යන ආයතනය	ශ්‍රේණිය සහ ලකුණු						එකතුව
	A	B	C	D	E	F	
	ලකුණු 80 වැඩි	ලකුණු 70-79	ලකුණු 60-69	ලකුණු 50-59	ලකුණු 25-49	25 ට අඩු	
පන්සල්	5 3.4%	23 15.8	43 29.5	33 22.6	40 27.4	2 1.4	146 100.0
කතෝලික පල්ලි	2 9.5%	7 33.3	3 14.3	1 4.8	8 38.1	0 0.0	21 100.0
හින්දු සංවිධාන	4 16.0%	4 16.0	5 20.0	4 16.0	6 24.0	2 8.0	25 100.0
ජාත්‍යන්තර සංවිධාන	4 36.4	2 18.2	2 18.2	3 27.3	0 0.0	0 0.0	11 100.0
ජපන් ආධාර මත පවත්වා ගෙන යන ආයතන	1 16.7	4 66.7	0 0.0	1 16.7	0 0.0	0 0.0	6 100.0
පළාත් පාලන ආයතන	4 16.7	5 20.8	8 33.3	5 20.8	2 8.3	0 0.0	24 100.0
ආදර්ශ (රාජ්‍ය ආයතන)	2 66.7	1 33.3	0 0.0	0 0.0	0 0.0	0 0.0	3 100.0
මුස්ලිම් සංවිධාන	2 3.1	4 6.3	18 28.1	20 31.3	19 29.7	1 1.6	64 100

## 6 පෙරපාසල් පාලිකාව/ගුරුවරිය

පෙරපාසල් ගුරුවරියන් හෝ පාලිකාවන් 3000-4000 අතර ප්‍රමාණයක් මධ්‍යම පළාත තුළ සේවය කරන බවට ඇස්තමේන්තු කර ඇත. මධ්‍යම පළාතේ ස්ත්‍රී ශ්‍රම බලකායෙන් සැලකිය යුතු ප්‍රතිශතයකට මෙම අංශය තුළ රැකියා අවස්ථාවන් සපයා ඇති බව මෙ මගින් පෙන්වුම් කෙරේ.

සියලුම පෙරපාසල් පාලිකාවන් කාන්තාවන් ය. ඔවුන්ගෙන් 70% ක් පමණ සංඛ්‍යාවක් අවුරුදු 20 - 50 වයස් කාණ්ඩයට අයත් වන අතර 68% ක් විවාහකය. පෙරපාසල් ගුරුවරියන්ගෙන් 62% කට වැඩි සංඛ්‍යාවක් පාගමනින් පෙරපාසල වෙත පැමිණීම මගින් පෙන්වුම් කරන්නේ ඔවුන් බහුතරයක් පෙරපාසල ආසන්නයේ ජීවත් වන බවයි.

පෙරපාසල් ගුරු වෘත්තීය ආරම්භ කිරීමට පෙර බහුතරයක් රැකියා වියුක්තව සිට ඇත. පෙරපාසල් ගුරුවරියන් 40% කට ආසන්න පිරිසක් පමණක් අ.පො.ස උසස් පෙල සමත්ව ඇති බව වාර්තා වේ (මහනුවර 41%, මාතලේ 39% සහ නුවරඑළිය 27% ක්). ගුරුවරියන් අතරින් 43% ක් පෙරපාසල් ඩිප්ලෝමාධාරීන්ය (මහනුවර 40%, මාතලේ 47% සහ නුවරඑළිය 42% ක්). මීට අමතරව ඔවුන් මුල් ළමාවිය රැකවරණය සංවර්ධනය හා සම්බන්ධ කෙටි කාලීන පුහුණු වැඩසටහන් වලට සහභාගි වී ඇත. වගු අංක 14 - 19 බලන්න.

වගුව 14

මධ්‍යම පළාත තුළ පෙරපාසල් ගුරුවරියන් ඔවුන්ගේ වයස් කාණ්ඩ අනුව වර්ගීකරණය

දිස්ත්‍රික්කය	වයස් කාණ්ඩ වර්ගීකරණය (අවුරුදු)								එකතුව
	සංඛ්‍යාව / %	20 ට අඩු	20-29 අතර	30-39 අතර	40-49 අතර	50-59 අතර	60ට වැඩි	තොරතුරු නැත	
මහනුවර	සංඛ්‍යාව	23	415	364	281	220	45	25	1373
	%	1.7	30.2	26.5	20.5	16.0	3.3	1.8	100.0
මාතලේ	සංඛ්‍යාව	9	161	193	150	111	31	9	664
	%	1.4	24.2	29.1	22.6	16.7	4.7	1.4	100.0
නුවරඑළිය	සංඛ්‍යාව	8	133	107	79	68	15	6	414
	%	1.4	32.1	25.8	19.1	16.4	3.6	1.4	100.0

වගුව 15

මධ්‍යම පළාත තුළ පෙරපාසල් ගුරුවරියන්ගේ විවාහක අවිවාහක බව

දිස්ත්‍රික්කය		පෙරපාසල් ගුරුවරියන්ගේ විවාහක අවිවාහක බව				එකතුව
		අවිවාහක	විවාහක	දික්කසාද වූ	තොරතුරු නොමැති	
මහනුවර	සංඛ්‍යාව	429	907	11	25	1373
	%	31.2	66.1	0.8	1.9	100.0
මාතලේ	සංඛ්‍යාව	140	500	14	10	664
	%	21.1	75.3	2.1	1.5	100.0
නුවරඑළිය	සංඛ්‍යාව	133	270	5	6	414
	%	32.1	65.2	1.2	1.4	100.0

වගුව 16

පෙරපාසල් ගුරුවරියන්ගේ ප්‍රවාහන මාධ්‍යය

දිස්ත්‍රික්කය		මාධ්‍යය							එකතුව
		හසයන්	පාර / පාර / රථ	පදිංචි රථ	පදිංචි	පදිංචි	පදිංචි	පදිංචි	
මහනුවර	සංඛ්‍යාව	430	76	33	4	35	721	73	1373
	%	31.3	5.5	2.4	0.3	2.5	52.5	5.4	100.0
මාතලේ	සංඛ්‍යාව	118	31	14	14	12	438	38	664
	%	17.8	4.7	2.1	2.0	1.8	66.0	5.7	100.0
නුවරඑළිය	සංඛ්‍යාව	97	12	1	2	2	280	20	414
	%	23.4	2.8	0.2	0.5	0.5	67.6	4.8	100.0

වගුව 17

පෙරපාසල් ගුරුවරියන්ගේ පෙරපාසලට සම්බන්ධ වීමට පෙර රැකියාව

දිස්ත්‍රික්කය	සංඛ්‍යාව %	සම්බන්ධ වීමට පෙර රැකියාව							එකතුව
		බැංකු සේවය	සංඥා/සංඥා සේවය	සංඥා/සංඥා සේවය	සංඥා/සංඥා සේවය	සංඥා/සංඥා සේවය	සංඥා/සංඥා සේවය	සංඥා/සංඥා සේවය (1)	
මහනුවර	සංඛ්‍යාව	85	23	78	127	26	547	487	1373
	%	6.2	1.7	5.7	9.2	1.9	39.8	35.5	100.0
මාතලේ	සංඛ්‍යාව	48	14	40	41	16	667	168	664
	%	7.2	2.2	6.1	6.2	2.5	50.8	25.3	100.0
නුවරඑළිය	සංඛ්‍යාව	21	8	21	14	15	232	103	414
	%	5.1	1.9	5.1	3.4	3.6	56.0	24.9	100.0

(1) තොරතුරු නොමැති කාණ්ඩයේ බහුතරයක් රැකියා විද්‍යාත්මක කාණ්ඩයට අයත් වීමේ වැඩි ඉඩක් පවතී.

වගුව 18

පෙරපාසල් ගුරුවරියන්ගේ අධ්‍යාපන සුදුසුකම් දිස්ත්‍රික්ක අනුව ව්‍යාප්තිය

දිස්ත්‍රික්ක	සංඛ්‍යාව %	අධ්‍යාපන සුදුසුකම්							එකතුව
		උපාධිය	උපාධිය සම්පූර්ණ නොකළ	උසස් පෙළ විෂයන් තුනක් සමත්	උසස් පෙළ දක්වා අධ්‍යාපනය ලැබූ	සාමාන්‍ය පෙළ සමත්	සාමාන්‍ය පෙළ අසමත්	තොරතුරු නොමැති/වෙනත්	
මහනුවර	සංඛ්‍යාව	34	30	560	299	284	82	84	1373
	%	2.5	2.2	40.8	21.8	20.7	6.0	6.2	100.0
මාතලේ	සංඛ්‍යාව	9	20	257	113	119	111	35	664
	%	1.4	3.0	38.7	17.0	17.9	16.7	5.3	100.0
නුවරඑළිය	සංඛ්‍යාව	1	4	113	72	145	44	35	414
	%	0.2	1.0	27.3	17.4	35.0	10.6	8.4	100.0

වගුව 19

වෘත්තීය පුහුණුවක් ලද පෙරපාසල් ගුරුවරියන් දිස්ත්‍රික්ක අනුව ව්‍යාප්තිය

දිස්ත්‍රික්ක	සංඛ්‍යාව %	අධ්‍යාපන සුදුසුකම්							එකතුව
		මුල් ප්‍රාථමික පිළිබඳ උපාධිය	මුල් ප්‍රාථමික පිළිබඳ ධීප්ලෝමාව	මුල් ප්‍රාථමික පිළිබඳ ධීප්ලෝමා හදාරණ	මුල් ප්‍රාථමික සහතික භාෂිත හදාරණ	වෙනත්	තැප්පුණු	තොරතුරු තොමැති	
මහනුවර	සංඛ්‍යාව %	3	555	1	338	91	191	181	1373
		0.2	40.4	0.1	24.6	7.5	13.9	13.2	100.0
මාතලේ	සංඛ්‍යාව %	0	315	2	79	44	135	89	664
		0.0	47.4	0.3	11.9	6.7	20.3	13.4	100.0
නුවරඑළිය	සංඛ්‍යාව %	0	175	0	63	22	109	45	414
		0.0	42.3	0.0	15.2	5.3	26.3	10.9	100.0

පෙරපාසල් ගුරුවරියන් අතරින් සිසුන් හසුරවා ගැනීම සම්බන්ධව පැවතිය යුතු අවම කුසලතා පරීක්ෂා කිරීම සඳහා සරල පරීක්ෂණයක් පවත්වන ලදී. ඉන් අනාවරණය වූ කරුණු අනුව පෙරපාසල් දරුවන් පුහුණු කිරීම පිණිස අවශ්‍ය අවම භාෂා කුසලතාවය 72% ක් මුස්ලිම් පෙරපාසල් ගුරුවරියන්, 68% ක් දෙමළ පෙරපාසල් ගුරුවරියන් සහ 53% ක් සිංහල පෙරපාසල් ගුරුවරියන් සතුව පැවැතුණි (වගු අංක 20 බලන්න). 100 දක්වා ගණන් කිරීමට සහ මූලික වර්ණ හඳුනා ගැනීමට බහුතරයක් ගුරුවරියන්ට හැකියාව තිබුණි (වගු අංක 21). නමුත් ඕවලාකර හැඩය, ත්‍රිකෝණය, සහ වෘත්තය යන මූලික හැඩතල නිවරදිව හඳුනාගැනීමේ හැකියාව පැවතියේ පෙරපාසල් ගුරුවරියන් අතරින් මුස්ලිම් 43% කට, දෙමළ 32% කට සහ සිංහල 29% කට පමණි (වගු අංක 22 බලන්න). තවද සංකේත හඳුනා ගැනීමේ හැකියාව ද සතුවදායක තත්ත්වයක නොපැවැති බව පෙනේ (වගු අංක 23 බලන්න).

වගුව 20

පෙරපාසල් ගුරුවරියන්ගේ මූලික භාෂා හැකියාව

ගුරුවරියන්ගේ ජන වර්ගය	මූලික භාෂා හැකියාව			
	100 දක්වා සිංහලෙන් ගණන් කළ හැකි	100 දක්වා දෙමළෙන් ගණන් කළ හැකි	100 දක්වා ඉංග්‍රීසියෙන් ගණන් කළ හැකි	100 දක්වා භාෂා තුනෙන්ම ගණන් කළ හැකි
සිංහල	97%	31%	72%	67%
දෙමළ	64%	95%	83%	81%
මුස්ලිම්	77%	90%	86%	84%

ලිවීමේ සහ වාචිකව ප්‍රකාශ කිරීමේ හැකියාව මත තීරණය විය

වගුව 21

පෙරපාසල් ගුරුවරියන්ගේ වර්ණ හඳුනා ගැනීමේ හැකියාව

ගුරුවරියන්ගේ ජන වර්ගය	වර්ණ හඳුනා ගැනීමේ හැකියාව			
	සිංහලෙන් වර්ණ අවබෝධ කර ගැනීමේ හැකියාව	දෙමළෙන් වර්ණ අවබෝධ කර ගැනීමේ හැකියාව	ඉංග්‍රීසියෙන් වර්ණ අවබෝධ කර ගැනීමේ හැකියාව	භාෂා තුනෙන්ම වර්ණ අවබෝධ කර ගැනීමේ හැකියාව
සිංහල	98%	19%	75%	64%
දෙමළ	65%	97%	85%	82%
මුස්ලිම්	79%	90%	95%	88%

ලිවීමේ සහ වාචිකව ප්‍රකාශ කිරීමේ හැකියාව මත තීරණය විය

වගුව 22

පෙරපාසල් ගුරුවරියන්ගේ මූලික හැඩතල හඳුනා ගැනීමේ හැකියාව

ගුරුවරියන්ගේ ජන වර්ගය	මූලික හැඩතල හඳුනා ගැනීමේ හැකියාව			
	සිංහලෙන් හැඩතල හඳුනා ගැනීමේ හැකියාව	දෙමළෙන් හැඩතල හඳුනා ගැනීමේ හැකියාව	ඉංග්‍රීසියෙන් හැඩතල හඳුනා ගැනීමේ හැකියාව	භාෂා තුනෙන්ම හැඩතල හඳුනා ගැනීමේ හැකියාව
සිංහල	55%	5%	26%	29%
දෙමළ	17%	50%	30%	32%
මුස්ලිම්	30%	55%	45%	43%

ලිවීමේ සහ වාචිකව ප්‍රකාශ කිරීමේ හැකියාව මත තීරණය විය

වගුව 23

පෙරපාසැල් ගුරුවරියන්ගේ සංකේත හඳුනාගැනීමේ හැකියාව

ගුරුවරියන්ගේ ජන වර්ගය	සංකේත හඳුනාගැනීමේ හැකියාව			
	සිංහලෙන් සංකේත අවබෝධකර ගැනීමේ හැකියාව	දෙමළෙන් සංකේත අවබෝධකර ගැනීමේ හැකියාව	ඉංග්‍රීසියෙන් සංකේත අවබෝධකර ගැනීමේ හැකියාව	භාෂා තුනෙන්ම සංකේත අවබෝධකර ගැනීමේ හැකියාව
සිංහල	81%	10%	49%	47%
දෙමළ	45%	77%	58%	60%
මුස්ලිම්	54%	69%	68%	64%

ලිවීමේ සහ වාචිකව ප්‍රකාශ කිරීමේ හැකියාව මත තීරණය විය



පෙරපාසල් ගුරුවරියන් ලබා ගන්නා වේතනයන් අතර විවිධත්වයක් පවතී. මහනුවර සහ මාතලේ දිස්ත්‍රික්කවල බහුතරයක් ගුරුවරියන් මාසිකව රුපියල් 10,000 - 14,999 අතර මුදලක් ලබා ගනී. වතු ආශ්‍රිත ගුරුවරියන්ගේ වේතනය වතු පාලන අධිකාරිය මගින් හා ජනතා වතු සංවර්ධන මණ්ඩලය මගින් ගෙවනු ලැබේ.

සිසුන්ට මග පෙන්වීම සඳහා පෙරපාසල් ගුරුවරියන් විසින් විවිධ වර්ගයේ මොඩියුල භාවිත කරනු දැකිය හැකි අතර ග්‍රාමීය අංශයේ ගුරුවරියන්ගෙන් 70% ක් සහ නාගරික අංශයේ ගුරුවරියන්ගෙන් 25% ක් ප්ලැන් ශ්‍රී ලංකා ආයතනය මගින් හඳුන්වා දුන් මොඩියුල භාවිතා කරයි. වතු ආශ්‍රිත සහ නාගරික අංශයේ පෙරපාසල් ගුරුවරියන්ගේ 48% ක් සහ ග්‍රාමීය අංශයේ පෙරපාසල් ගුරුවරියන්ගේ 68% සිසුන්ට මග පෙන්වීම සඳහා දියුණු කරන ලද මොඩියුල යොදා ගනී. සැලකිය යුතු පෙරපාසල් ගුරුවරියන් සංඛ්‍යාවක් ඔවුන්ගේ ඉගෙනුම් ද්‍රව්‍ය ලෙස ළමා පුවත්පත් භාවිතා කරනු ලැබේ. මධ්‍යම පළාත තුළ පෙරපාසල් ගුරුවරියන් වැඩි පිරිසක් දිමුතු පුවත්පත මේ සඳහා යොදා ගනී. වතු ආශ්‍රිත පෙරපාසල් ගුරුවරියන් 30%ක්, ග්‍රාමීය අංශයේ 45%ක් සහ නාගරික අංශයේ 56%ක් පාඩම් සැලසුම් කර ගනු ලබන්නේ පුවත්පත් හෝ කිසියම් මොඩියුලයක් යොදා ගනිමින් ය. පෙරපාසල් ගුරුවරියන්ගෙන් අඩකට වැඩි පිරිසක් සතුව වාර්ෂික හෝ සති සටහන් පැවති බවට වාර්තාවී ඇත. 80% ක් පමණ ගුරුවරියන් සිසුන්ට මග පෙන්වීම සඳහා ක්‍රීඩා හෝ නිදහස් ක්‍රමයක් යොදා ගන්නා බව වාර්තා වී ඇත. ගුරුවරියන් වැඩි ප්‍රතිශතයක් ගායනය හෝ නර්තනය වැනි සෞන්දර්යාත්මක පිවිසුම සිසුන් හැසිරවීම සඳහා යොදා ගෙන ඇත. කෙසේ වුවද පුහුණු කිරීමේ ප්‍රධානතම ක්‍රමය වශයෙන් භාවිත කරනු ලබන්නේ අසුන්ගත ක්‍රමයයි. වතු ආශ්‍රිතව 69% ක්, ග්‍රාමීය අංශයේ 89% ක් සහ නාගරික අංශයේ 97% ක් අසුන් ගත ක්‍රමය දරුවන් හැසිරවීම සහ පුහුණු කිරීම සඳහා යොදා ගෙන ඇත. වතු ආශ්‍රිතව 65% ක්, ග්‍රාමීය අංශයේ 80% ක් සහ නාගරික අංශයේ 74% ක් සිසු ක්‍රියාකාරකම් දිරිමත් කිරීම සඳහා දරුවන් අගය කිරීම ද පෙරපාසල් ගුරුවරියෝ (appreciation of children's work) භාවිතා කරති.

## 7 මුල් ළමාවිය රැකවරණය හා සංවර්ධනය සම්බන්ධ ගැටලු

විවිධාකාරයේ භාවිතයන්, ප්‍රභවයන් සහ ක්‍රමවේද යොදා ගැනීම මගින් මුල් ළමාවිය සම්බන්ධ ගැටලු හඳුනා ගන්නා ලදී. එම හඳුනාගත් ගැටලු පහත වගුවෙන් සාරාංශ කොට ඇත. ඒවා පෙරපාසල්, පෙරපාසල් ගුරුවරියන්, පද්ධති, සමාජමය සහ දෙමව්පියන් වශයෙන් වර්ගීකරණය කරන ලදී. බහුමානයන් සහිත එකිනෙකට සම්බන්ධ ගැටලු ද මේ අතර පවතී.

පෙරපාසල් සහ පෙරපාසල් ගුරුවරියන් සම්බන්ධ ගැටලු
මුල් ළමාවිය සංවර්ධන මධ්‍යස්ථානවල මූලික උපකරණ නොමැතිවීම හෝ නුසුදුසු භෞතික උපකරණ තිබීම හෝ නුසුදුසු භෞතික උපකරණ හා උපාංග භාවිත කිරීම
පෙරපාසල් සහ දිවා සුරකුම් මධ්‍යස්ථාන එකම ස්ථානයක පවත්වාගෙන යෑම/ එකම ස්ථානයක ස්ථානගත කර තිබීම, වයස් වර්ගීකරණය අනුව වෙන් වූ ස්ථාන නොමැති වීම
ඇතැම් අවස්ථාවල මගපෙන්වීම වෙනුවට දරුවන්ට ඉගැන්වීමේ නිරතවීම. බොහෝ අවස්ථාවලදී දෙමව්පියන්ගේ ඉල්ලීම මත කියවීම, ලිවීම, ගණිතය සහ ඉංග්‍රීසි ඉගැන්වීම කිරීම, මුල් ළමාවිය සංවර්ධන මධ්‍යස්ථානවල මව්බස භාවිත නොකිරීම හේතුකොටගෙන සිසුන් පළමුවන ශ්‍රේණියට ඇතුළත් කළ විට මව්බස භාවිත කිරීමේ දී සිදුවන සෘණාත්මක බලපෑම. සිංහල මාධ්‍ය පෙරපාසල්වලින් අධ්‍යාපනය ලබන දෙමළ දරුවන් ද මේ හා සමාන දුෂ්කරතාවලට මුහුණ පෑම.
විශේෂයෙන් නුවරඑළිය දිස්ත්‍රික්කයේ පෙරපාසල් ගුරුවරියන් සිසුන්ට දඬුවම් කිරීම සඳහා වේවැල යොදා ගන්නා අතර වාචිකව සිසුන් හිංසනයට ලක් කරනු ලැබීම.
බහුතරයක් පෙරපාසල් ගුරුවරියන් සතුව වයස් අනුව කළ යුතු මගපෙන්වීම පිළිබඳව ඉතා අඩු දැනුමක් පවතින අතර ඔවුන් මුල් ළමාවිය සංවර්ධන මධ්‍යස්ථානවල පුහුණුව ලබා ඇත්තේ ඉතා අඩු සංඛ්‍යාවකි. ඩිප්ලෝමාධාරීන් සිය සංකල්පමය දැනුම ප්‍රායෝගිකව භාවිතා කිරීමේදී දුෂ්කරතාවයන්ට මුහුණ දෙනු ලැබේ. ඔවුන් සතු මගපෙන්වීමේ කුසලතාවය ඉතා අල්පය. ඇතමුන් බොහෝ කලකට ඉහත ඩිප්ලෝමාව ලබා ඇති අතර නව දැනුමට අනාවරණයවී නොමැත. පළමු ශ්‍රේණියේ විෂයමාලාව පිළිබඳව බහුතරයක් පෙරපාසල් ගුරුවරියන් සතුව ඇත්තේ ඉතාමත් අල්ප දැනුමක් නිසා පෙරපාසලේ දී පළමු ශ්‍රේණියට සමාන ඉගැන්වීමක් කරනු ලැබීම.
ඇතැම් පෙරපාසල් ගුරුවරියන් වයස්ගතය. පෙරපාසල් ගුරුවරියන් පත්කිරීමේ දී හෝ විශ්‍රාම යාමේ වයස පිළිබඳව එකඟතාවයක් නොමැත.
පෙරපාසල් විවිධ උත්සව සංවිධානය කරන අතර ළමුන්ගේ වයස් කාණ්ඩය පිළිබඳව අවබෝධයක් නොමැති නිසා මෙම උත්සවවලදී සිසුන්ට නොගැලපෙන විවිධ ක්‍රියාකාරකම් සඳහා සහභාගි වීමට බලපෑම් කිරීම.
පෙරපාසල් අතිශයයෙන් ම වෘණිජකරණයට ලක්ව පැවැතීම.
පෙරපාසල් ගුරුවරියන් සතුව විශේෂ අවශ්‍යතා සහිත සිසුන් හඳුනා ගැනීම පිළිබඳව අවබෝධයක් නොමැතිවීම. මේ නිසා විශාල පෙරපාසල් ගුරුවරියන් සංඛ්‍යාවක් විශේෂ අවශ්‍යතා සහිත සිසුන් තම පෙරපාසලට ඇතුළත් කර ගැනීම ප්‍රතික්ෂේප කිරීමට පෙළඹීම.
පෙරපාසල් සඳහා අනුගත කිරීමේ/ දැනුවත් කිරීමේ වැඩසටහන් සිදු කරනු ලබන්නේ ළමුන් පෙරපාසලට ඇතුළත් කර ගැනීමෙන් අනතුරුවය. මේ හේතුවෙන් දෙමව්පියන්ට පෙරපාසල තෝරා ගැනීමේ තීරණය ගත හැකි වන්නේ ප්‍රමාදව ය.

### පද්ධතීන් සහ සමාජීය ගැටලු

බොහෝ පෙරපාසල් අපේක්ෂිත ගුණාත්මක ප්‍රමිතියකින් යුක්ත නැත. පෙරපාසල් ලියාපදිංචි කිරීමේ විධිමත් ආයතනයක් නොමැති අතර මුල් ළමාවිය සංවර්ධන මධ්‍යස්ථාන සඳහා සෘජුව වගකියන ආයතනයක් ද පළාත තුළ ස්ථාපිතකොට නැත (හිමිකරුවන් නොමැත). පෞද්ගලික හෝ ජාත්‍යන්තර පෙරපාසල් (සමාගම් ලියාපදිංචිය යටතේ ආයෝජන මණ්ඩලයේ ලියාපදිංචි), රජයේ ආයතනයක් මගින් අධීක්ෂණය හෝ නියාමනය කළ නොහැක. මෙම ආයතනය සහ මුල් ළමාවිය සංවර්ධන මධ්‍යස්ථාන අතර ද නිසි සම්බන්ධීකරණයක් නොමැත.

ඔවුන් එලෙස ක්‍රියාකාරී වුවත් අදාළ ප්‍රගතිය පරීක්ෂා කිරීම පිණිස සංවිධානයක් නොමැත. පෙරපාසලක් පිළිගත නොහැකි ක්‍රියාකාරකම්වල නියැලෙන අවස්ථාවක වුවද එය වසා දැමීමේ බලය සහිත සංවිධානයක් නොමැත. හවුල්කාර ආයතන පෙරපාසල් අතර සම්පත් බෙදාදීමේදී ඒවා නිසියාකාරව ක්‍රමවේදයකට අනුව බෙදා දීමක් ද සිදු නොවීම.

මුල් ළමාවිය සංවර්ධන විෂයමාලාව පෙරපාසල් අතර බෙදා දෙන ආකාරය සොයා බැලීම, දරුවන් හැසිරවීමේ ක්‍රමවේදය, පෙරපාසැල් නියාමනය සහ පෙරපාසල් ඩිප්ලෝමා පිරිනමන ආයතන නියාමනය සඳහා ජාතික මට්ටමේ යාන්ත්‍රණයක් නොමැතිවීම. මුල් ළමාවිය සංවර්ධන ඩිප්ලෝමා පිරිනමන ආකාරයේ ද ප්‍රමිතියක් නොමැතිවීම. මුල් ළමාවිය සංවර්ධන ඩිප්ලෝමාව සඳහා පවතින අධික ඉල්ලුම සම්පූර්ණ කිරීම සඳහා ඇතැම් ආයතන ගුණාත්මක බවින් ඉතා පහළ මට්ටමක මුල් ළමාවිය සංවර්ධන ඩිප්ලෝමා පිරිනැමීමට උත්සහ දැරීම. රේඛීය ආයතනවල බොහෝ අධීක්ෂණ නිලධාරීන්ගේ මුල් ළමාවිය සංවර්ධනය පිළිබඳව දැනුම යාවත්කාලීන කොට නොතිබීම.

වතු අංශයේ නේවාසික කම්කරුවන් නොවන අයගේ දරුවන් වතු පාලන අධිකාරිය මගින් පවත්වන පෙරපාසල් සඳහා ඇතුළත් කරගනු නොලැබීම. වැවිලි මානව සංවර්ධන භාරයට අයත් නොවන වතු වල මුල් ළමාවිය සංවර්ධන විෂය ආමන්ත්‍රණය කිරීමට ආයතනයක් නොමැතිවීම. වතු අංශයේ පෙරපාසල් සඳහා රාජ්‍ය අංශයෙන් ලබා දෙන සහයෝගය ප්‍රමාණවත් නොවීම.

පළාත් පාලන ආයතන මගින් පවත්වන පෙරපාසල් මගින් රජයේ සේවකයින් රැකියාවට ගොස් පැමිණෙන තුරු දරුවන් රඳවා ගැනීම පිණිස අවස්ථාවන් සලසා තිබීම. එම නිසා එවැනි පෙරපාසල්/දිවා සුරැකුම් මධ්‍යස්ථාන සඳහා අධික ඉල්ලුමක් පැවැතීම. ඔවුන් අවුරුදු 4 දී දරුවන් ඇතුළත් කිරීමට ඉඩ සලසා තිබීම. මෙය මුල් ළමාවිය සංවර්ධන මධ්‍යස්ථාන අවශ්‍යතා සමග පරස්පරතාවයන් ඇති කිරීමට බලපා තිබීම. පළාත් පාලන ආයතන වෙත මෙම මධ්‍යස්ථාන මගින් ආදායම් නොලැබෙන නිසා මුල් ළමාවිය මධ්‍යස්ථානවල ගුණාත්මකව පවත්වාගෙන යාම සඳහා අවශ්‍ය සම්පත් සැපයීමට නොහැකි තත්ත්වයක් උදාවී තිබීම.

පෙරපාසල් ගුරුවරියන්ට සහ පෙරපාසල් අයිතිකරුවන්ට ආදර්ශ පෙරපාසල් නිරීක්ෂණය කොට සිය පෙරපාසැල් සංවර්ධනය කර ගැනීම සඳහා අවශ්‍ය වන ආදර්ශ පෙරපාසල් මෙම පළාත තුළ නොමැතිවීම. පෙරපාසල් ගුරුවරියන් සඳහා අධ්‍යනය කිරීමට හෝ ඇතැම් දෛවිපියන් තම දරුවා පැමිණෙන තුරු පෙරපාසල අවට කාලය ගත කරන අවස්ථාවේ (විශේෂයෙන් මව්වරුන්ට) ඉගෙනුම් වර්ධන කටයුතු කිරීමට කිසිදු සම්පත් මධ්‍යස්ථානයක් (මුල් ළමාවිය සංවර්ධනයට අදාළ ඉගෙනුම් ද්‍රව්‍ය අඩංගු පුස්තකාලයක්) නොමැතිවීම.

රාජ්‍ය නොවන සංවිධාන රාශියක් පෙරපාසල් සමග එක්ව කටයුතු කළ ද මෙම ආයතන මගින් ලබාදෙන සහයෝගය එලදායි ලෙස සහ කාර්යක්ෂම ලෙස බෙදා දීම පිණිස කටයුතු කිරීමට ආයතනයක් නොමැතිවීම.

ඇතැම් පෙරපාසල් දරුවන් ඇතුළත් කර ගැනීම සඳහා ඇතුළත් වීමේ පරීක්ෂණ පවත්වනු ලැබීම.



## දෙමව්පියන් හා සම්බන්ධ ගැටලු

දරුවන්ගේ සාධන මට්ටම් පිළිබඳ ඉහළ අපේක්ෂාවක් සහිතව සිටින දෙමව්පියන් දරුවන්ගේ කියවීමේ, ලිවීමේ සහ භාෂා (ඉංග්‍රීසි) කුසලතාවය වර්ධනය කිරීමට බලාපොරොත්තු වේ.

ළමා රැකවරණය සහ ඒ සම්බන්ධ ක්‍රියාකාරකම් පිළිබඳ දුර්වල /අල්ප දැනුම.

පෙරපාසල් යනු දෙමව්පියන් රැකියාවට ගොස් එන තුරු දරුවන් රැකබලා ගන්නා ස්ථානයක් ලෙස සමහර දෙමව්පියන් තුළ මතයක් පැවතීම සහ දරුවන්ගේ වයස අනුව පවතින මානසික අවශ්‍යතාවයන් පිළිබඳව දෙමව්පියන්ගේ අල්ප දැනුම.

බොහෝ දෙමව්පියන් විසින් පෙරපාසල අගයනු ලබන්නේ එහි බාහිර පෙනුම, එ මගින් වර්ෂ අවසානයේ පවත්වනු ලබන උත්සව සහ ගුරුවරුන් විසින් කරනු ලබන ඉංග්‍රීසි ඉගැන්වීම් යනාදිය පාදක කර ගනිමින් ය.

**මුල් ළමාවිය රැකවරණය හා සංවර්ධනය හා සම්බන්ධ බහුමානීය ගැටළු**

දෙමාවිපියන්, පෙරපාසල් ගුරුවරියන් සහ ප්‍රාථමික ගුරුවරියන් අතර මුල් ළමාවිය සංවර්ධනය පිළිබඳ එකිනෙකාගේ කාර්යභාරය පිළිබඳ අවබෝධතා මට්ටම්හි පරතරයක් පැවැතීම සහ මුල් ළමාවිය සංවර්ධන මධ්‍යස්ථානවල කාර්යභාරය පිළිබඳව අවබෝධයක් ලබා ගැනීම සඳහා එකිනෙකාට අවකාශයක් නොමැතිවීම.

බහුතරයක් පෙරපාසල් ගුරුවරියන් දරුවන්ට අකුරු ඉගැන්වීමට උත්සහ දරති. මෙය ඇතැම් පෙරපාසල් සඳහා ජනප්‍රිය ඉල්ලුමක් ඇති කිරීම සඳහා පිඩනයක් එල්ල කරනු ලැබීම. මීට අමතරව වයස අවුරුදු 5 ට අඩු දරුවන් සඳහා මූලික පුවත්පත් මගින් ද පෙරපාසල් ගුරුවරියන් පාඩම් සැලසුම් සකස් කළ යුතුය යන මතයක් සමහර ගුරුවරියන් තුළ පැවැතීම. බෞද්ධ සහ හින්දු සංස්කෘතීන් තුළ අකුරු කියවීම දරුවාගේ ජීවිතයේ වැදගත් සමාජ-සංස්කෘතික අංගයක් ලෙස සැලකීම. මේ හේතුවෙන් කුඩා දරුවන්ට අකුරු ඉගැන්වීම ශ්‍රී ලංකික සංස්කෘතිය තුළ අපේක්ෂා කරනු ලැබීම.

පළාත් පාලන ආයතන අධිකාරීන් විසින් අවශ්‍යතා/මාර්ගෝපදේශ/අවශ්‍යතාවයන් කට්ටලයක් සකස් කොට තිබුණ ද පෙරපාසල් ලියාපදිංචි කිරීමේදී ඒවා කිසිසේත් ම සැලකිල්ලට නොගැනීම.

දෙමව්පියන් විසින් අධික සහ අනවශ්‍ය වියදමක් වර්ෂ අවසාන පෙරපාසල් විවිධ ප්‍රසංගය සඳහා දැරිය යුතුව තිබීම.

ඒලැන් ශ්‍රී ලංකා ආයතනය, වතු මානව සංවර්ධන අධිකාරිය වැනි ආයතන මගින් පෙරපාසල් විෂයමාලා විශාල සංඛ්‍යාවක් සංවර්ධනය කර තිබෙන නමුත් පළාත තුළ පොදුවේ පිළිගත් හෝ එකඟතාවයකින් යුත් පෙරපාසල් විෂයමාලාවක් භාවිතා නොකිරීම. මේ නිසා පෙරපාසල් ගුරුවරියන් විසින් විවිධ විෂය මාලා භාවිතා කරනු ලැබීම. ඒවා නියාමනය කරන කිසිදු ආයතනයක් නොමැතිකම. ඇතැම් පෙරපාසල් තම විෂයමාලාව සහ වැඩපොත ලෙස මාසික පුවත්පත් භාවිත කිරීම.

පෙරපාසල් ගුරුවරියන් බඳවා ගැනීමේ කිසිදු ක්‍රමවේදයක් / පටිපාටියක්/භාවිතයක් / නීතියක් නොමැතිවීම.

නාගරික අංශයේ දරුවන් මුල් ළමාවිය සංවර්ධන මධ්‍යස්ථාන කරා රැගෙන එනු ලබන්නේ පාසල් සිසුන් සමඟ පාසල් වෑන් රථ මගින් වන අතර පාසල් සිසුන් පාසල් පැමිණෙන තුරු මෙම කුඩා දරුවන් රැඳී සිටිය යුතුවීම. නිරීක්ෂණ මගින් වෑන් රථ රියදුරන් අතින් දරුවන් අපයෝජනයට ලක්වන බව පෙන්වුම් කර තිබීම.

## 8 පද්ධතියේ පවතින ශක්තීන්, දුර්වලතා, අවස්ථාවන් සහ තර්ජනයන්

පද්ධතියේ පවතින ශක්තීන්, දුර්වලතා, අවස්ථාවන්, සහ තර්ජන හඳුනා ගැනීම සඳහා සංවිධාන සහ ආයතන විශාල සංඛ්‍යාවක් පළාතේ මුල් ළමාවිය සංවර්ධන මධ්‍යස්ථාන සමග සම්බන්ධ වී වැඩමුළු පවත්වා ඇත.

මෙම විශ්ලේෂණය සිදු කරනු ලැබූයේ පද්ධතියේ පවතින ශක්තීන් තුළින් සාර්ථකව ක්‍රියාත්මක කළ හැකි අඛණ්ඩ ක්‍රියාකාරම් හඳුනා ගැනීම පිණිස යි. පද්ධතියේ පවතින දුර්වලතා හඳුනාගැනීම මගින් ඒවා අවම කිරීම හෝ අවශ්‍ය ආරක්ෂක ක්‍රියාමාර්ග ගැනීම තුළින් පවතින සේවාව තවදුරටත් සාර්ථකව ලබා දිය හැකි වනු ඇත. තර්ජන හඳුනා ගනු ලබන්නේ අතැම් ක්‍රියාකාරකම් වැඩි දියුණු කිරීමට හෝ සමහර ක්‍රියාකාරකම් ඉවත් කිරීම සඳහා ය.

ශක්තීන්	දුර්වලතා
මුල් ළමාවිය රැකවරණය හා සංවර්ධනය වෙනුවෙන් දරුවන් ඉලක්ක කර ගත් සහ සම්පත්, දැනුම, අත්දැකීම් සහ උපකරණ සහිත විශ්වසනීය රාජ්‍ය නොවන සංවිධාන පළාත තුළ පැවතීම.	මුල් ළමාවිය රැකවරණය සහ සංවර්ධනය වෙනුවෙන් හිමිකරුවකු නොමැතිවීම. මුල් ළමාවිය සංවර්ධනය පිළිබඳ ප්‍රමාණවත් මානව සම්පත් රාජ්‍ය නොවන සංවිධාන සතුව නොපැවතීම නිසා කුලී පදනම මත මානව සම්පත් සේවය සඳහා යොදවා ගැනීමට සිදුවීම.
රාජ්‍ය නොවන සංවිධාන ජාලයක් දිස්ත්‍රික්කය තුළ පැවතීම.	පෙරපාසල් ඉදිකිරීම/යටිතල පහසුකම් සැපයීම සඳහා ප්‍රමාණවත් මූල්‍ය පහසුකම් නොමැතිකම.
රාජ්‍ය ආයතන සහ රාජ්‍ය නොවන ආයතන සමග පවතින සුහද සම්බන්ධතාවය	වයස අවුරුදු 3 දක්වා දරුවන් දිවාසුරැකුම් මධ්‍යස්ථාන මගින් රැක බලාගන්නා හෙයින් වයස අවුරුදු 3-5න් අතර දරුවන් ද එසේ රැකබලා ගැනීම වතුපරිපාලනයේ වගකීමක් ලෙස සලකන මානසික පරාධීනතාවයක් වතුකරයේ දෙමාපියන් අතර වර්ධනය වී පැවතීම.
දිස්ත්‍රික්කය තුළ ප්‍රජා මූල සංවිධාන ජාලයක් පවතින අතර එ මගින් දෙමාපියන් ළමා සංවර්ධන කටයුතු සඳහා සංවිධානය කළ හැකිවීම.	වතු අධිකාරීන්ට පෙරපාසල් සඳහා ඉඩම් ලබා දිය නොහැකි වීම.
මුදල් සහ සම්පත් වෙන් කරමින් රාජ්‍ය ආයතන මුල් ළමාවිය රැකවරණය සහ සංවර්ධන වැඩකටයුතු සමග සම්බන්ධ වීම (ආරක්ෂාව, රැකවරණය සහ සෞඛ්‍යය).	පෙරපාසල් ගුරුවරියන් තෝරා ගැනීමේ සම්මත ක්‍රමවේදයක් නොමැති වීම.
විෂයමාලාවන් පහසුවෙන් සපයාගත හැකිවීම.	බොහෝ පෙරපාසල් සංවර්ධනය කරන ලද විෂයමාලාවන් භාවිතා නොකිරීම.

<p>පුහුණු මානව සම්පත් කාර්යක්ෂමව යොදාගත හැකි වීම.</p>	<p>රේඛීය ආයතන මගින් සම්පත් වෙන් කිරීම ප්‍රමාණවත් නොවීම.</p>
<p>මුල් ළමාවිය සංවර්ධනය විධිමත් ආයතනයක් මගින් කල යුතු යයි දෙමව්පියන් විශ්වාස කිරීම.</p>	<p>පළාත් පාලන ආයතන මගින් පාලනය වන පෙරපාසල් ඇතැම්විට වැසියාම (ස්වභාවිකවම මරණයට පත්වීම).</p>
<p>වර්තමානයේදී ජාතික මට්ටමේ අවධානය මුල් ළමාවිය රැකවරණය සහ සංවර්ධනය සඳහා යොමුවීම.</p>	<p>වතු පාලන අධිකාරිය සහ දෙමව්පියන් අතර පවතින දුර්වල තිරස් සහ සිරස් සම්බන්ධතාව සහ සම්පත් වෙන් කිරීමේ විෂමතාවය.</p>
<p>පළාත තුළ පෙරපාසල් අතර සම්බන්ධතා ජාලයක් ක්‍රියාත්මක වීම.</p>	<p>මුල් ළමාවිය රැකවරණය සහ සංවර්ධනය සම්බන්ධ ගුරුවරුන් සතු අඩු දැනුම.</p>
<p>පෙරපාසල් අධ්‍යාපනය ලබා දීම සම්බන්ධව දෙමාපිය දැනුවත්භාවය සහ මුල් ළමාවිය රැකවරණය සහ සංවර්ධනය වෙනුවෙන් මුදල් වියදම් කිරීමට දෙමව්පියන් තුළ ඇති කැමැත්ත.</p>	<p>ළමයාගේ කුසලතා සහ වර්ධන මට්ටම ඇගයීමේ යාන්ත්‍රණයක් භාවිත නොවීම. වර්ෂයක් සඳහා පමණක් සංවර්ධනය කරන ලද විෂය මාලාවක් භාවිත කිරීම. බහුතරයක් දෙමාපියන් ළමුන් පෙරපාසලට රැගෙන එන්නේ වර්ෂයක කාලයක් සඳහා පමණි.</p>
<p>ප්‍රාදේශීය ලේකම් බලප්‍රදේශ මට්ටමින් පෙරපාසල් ගුරුවරියන්ගේ ජාලයන් පැවතීම.</p>	<p>රේඛීය ආයතන නියෝජිතයන්ගේ අඩු කැප කිරීම. ඔවුන්ගේ වගකීම සහ වගවීම ප්‍රමාණවත් නොවීම. මුල් ළමාවිය රැකවරණය හා සංවර්ධනය නියාමනය හෝ අධීක්ෂණය සඳහා විධිමත් ආයතනයක් නොමැතිවීම.</p>
<p>රේඛීය හවුල්කාර ආයතන සඳහා ජනතා පිළිගැනීම.</p>	<p>පිළිගත හැකි සංයුක්ත සැලැස්මක් පළාත තුළ නොමැතිවීම.</p>



## අවස්ථාවන්

1. පවතින පරිපාලන ව්‍යුහය, වතු කළමනාකාරිත්වය, වතු මානව සම්පත් සංවර්ධන භාරය මුල් ළමාවිය සංවර්ධන කටයුතු සඳහා සාධනීය ආකාරයෙන් වතු අංශය තුළ භාවිතා කිරීමේ හැකියාව.
2. එක් ගුරුවරියකගේ වැටුප වැවිලි කළමනාකාරිත්වය දරණ බැවින් තව එක් අයෙකුගේ වැටුප දෙමව්පියන් විසින් දරන්නට එකඟ වුවහොත් වඩා හොඳ සේවාවක් ලබා දීමේ හැකියාව.
3. වතු අංශයේ පවතින අත්හැර දැමූ ගොඩනැගිලි නඩත්තුවකින් පසුව පෙරපාසල් සඳහා භාවිතා කිරීමට හැකියාවක් පැවැතීම.
4. සෑම වත්තක් සඳහාම ප්‍රාථමික පාසලක් ඇති බැවින් පාසල සහ පෙරපාසල අතර සම්බන්ධීකරණයක් ඇති කිරීමේ හැකියාව.
5. ජේලි කාමරවලින් යුත් නිවාස එක් ප්‍රදේශයක් තුළ ස්ථානගතව ඇති නිසා වතු අංශය තුළ මුල් ළමාවිය රැකවරණය සහ සංවර්ධනය පහසුවෙන් සිදු කළ හැකි බව.
6. නුවරඑළිය සහ මහනුවර දිස්ත්‍රික්කය තුළ ගුරු පුහුණු මධ්‍යස්ථාන පිහිටා තිබීම.
7. මුල් ළමාවිය රැකවරණය සහ සංවර්ධනය වැඩි දියුණු කිරීමේ අවශ්‍යතාවය පිළිබඳව විධිමත් ලෙස දැනුවත් කිරීම මගින් දේශපාලන අධිකාරියේ සේවය සහ අඹිර්වාදය වතු අංශයේ පෙරපාසල් ක්‍රියාකාරකම් සඳහා ලබා ගත හැකි බව.
8. රාජ්‍ය නොවන සංවිධාන රැසක් පළාත තුළ මුල් ළමාවිය රැකවරණය සහ සංවර්ධනය සම්බන්ධව කටයුතු කරන බැවින් ඔවුන් සම්බන්ධීකරණය කිරීම තුළින් වඩා ඵලදායී සහ කාර්යක්ෂම සේවාවක් ලබා ගත හැකි බව.
9. විධිමත් පුහුණුවක් ලබාදීම මගින් රැකියා විරහිත ප්‍රමාණවත් අධ්‍යාපනය සුදුසුකම් සහිත යෞවනියන් පෙරපාසල් ගුරුවරුන් ලෙස සේවයේ යොදවා ගත හැකි බව.
10. පවතින පුවත්පත් ප්‍රකාශන ආයතන හරහා පිළිගත් විෂයමාලාවක් සැපයීම, එය බෙදා හැරීම නියාමනය සහ භාවිතය සඳහා යොදා ගැනීමේ හැකියාව.
11. කැපවීමට හැකිනම් මුල් ළමාවිය රැකවරණය සහ සංවර්ධනය වෙනුවෙන් රේඛීය නියෝජිත ආයතනවලට මුදල් වෙන් කිරීමේ හැකියාවක් පැවැතීම.
12. පළාත් සභා ප්‍රඥප්තියට සංශෝධන හඳුන්වා දීමට හැකියාවක් පැවැතීම.
13. වැසි ගිය පාසැල් පෙරපාසල් සඳහා යොදාගත හැකි බව.
14. පෙරපාසල් ගුරුවරියන් පුහුණු වීම සඳහා කැමැත්තෙන් පසු වීම.
15. දෙමව්පියන් දැනුවත් කිරීම සඳහා තොරතුරු තාක්ෂණය යොදා ගැනීමේ හැකියාව.

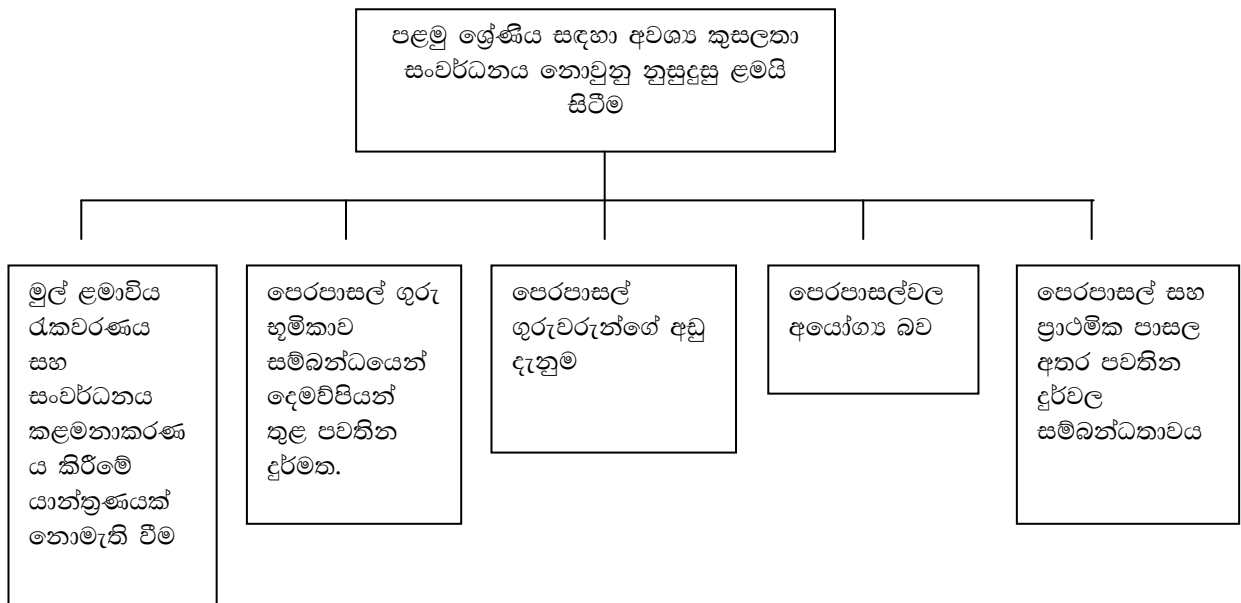
## තර්ජන

1. පෙරපාසල් සංඛ්‍යාව වැඩි වීම ඒවායේ ළමුන් සංඛ්‍යාව පහත වැටීම කෙරෙහි බලපෑමක් ඇති කරයි. එය පෙරපාසල් ඒකකයක් ආර්ථික වශයෙන් අවාසිදායක තත්ත්වයක් ඇති කරනු ඇත.
2. පෙරපාසල් ලියාපදිංචි කිරීම සඳහා දේශපාලන අංශවල මැදිහත්වීමට ඇති ඉඩකඩ. දේශපාලනීකරණය මෙම ක්ෂේත්‍රයට ඇතුළු වීම ගැටලු ඇති කිරීමට හේතු වන්නට ඉඩ ඇත.
3. ජනතාව තුළ මෑතකාලීනව රාජ්‍ය නොවන සංවිධාන කෙරෙහි වර්ධනය කරමින් පවතින අවිශ්වාසය.
4. මෙම විෂය ආචරණය අඩු ගුණාත්මක තත්ත්වයකින් යුත් පුවත්පත් මගින් පෙරපාසල් පාලිකාවන්ගේ දරුවන්ට මගපෙන්වීම පාලනය කිරීම.
5. ඕනෑම අයකුට සේවාවට ඇතුළත්වීමේ ඉඩකඩ පැවතීම සහ දුර්වල සේවාව නිසා නතර කිරීම පිළිබඳ තීරණය ගැනීමට ආයතනයක් නොමැති වීම.
6. පෙරපාසල් අධ්‍යාපනය තවදුරටත් නීත්‍යානුකූලව ස්ථාපිත නොවීම.

## 09. ගැටලු ගස

ශක්ති, දුර්වලතා, අවස්ථාවන් සහ තර්ජන විශ්ලේෂණය සහ දත්ත පද්ධතිය ආශ්‍රයෙන් ලබා ගත් තොරතුරු අනුව, මුල් ළමාවිය රැකවරණය සහ සංවර්ධනය සම්බන්ධ ප්‍රධාන ගැටලු හඳුනාගත හැකි විය. පසුව එවායින් ගැටලු ගසක් (Problem Tree) නිර්මාණය කරන ලදී. සංයුක්ත සැලසුමේ අරමුණු නිශ්චය කර ගැනීම පිණිස ගැටලු ගස අරමුණු ගසක් බවට පසුව පරිවර්තනය කරන ලදී. ගැටලු ගස සහ අරමුණු ගස පහත සඳහන් පරිදි වේ.

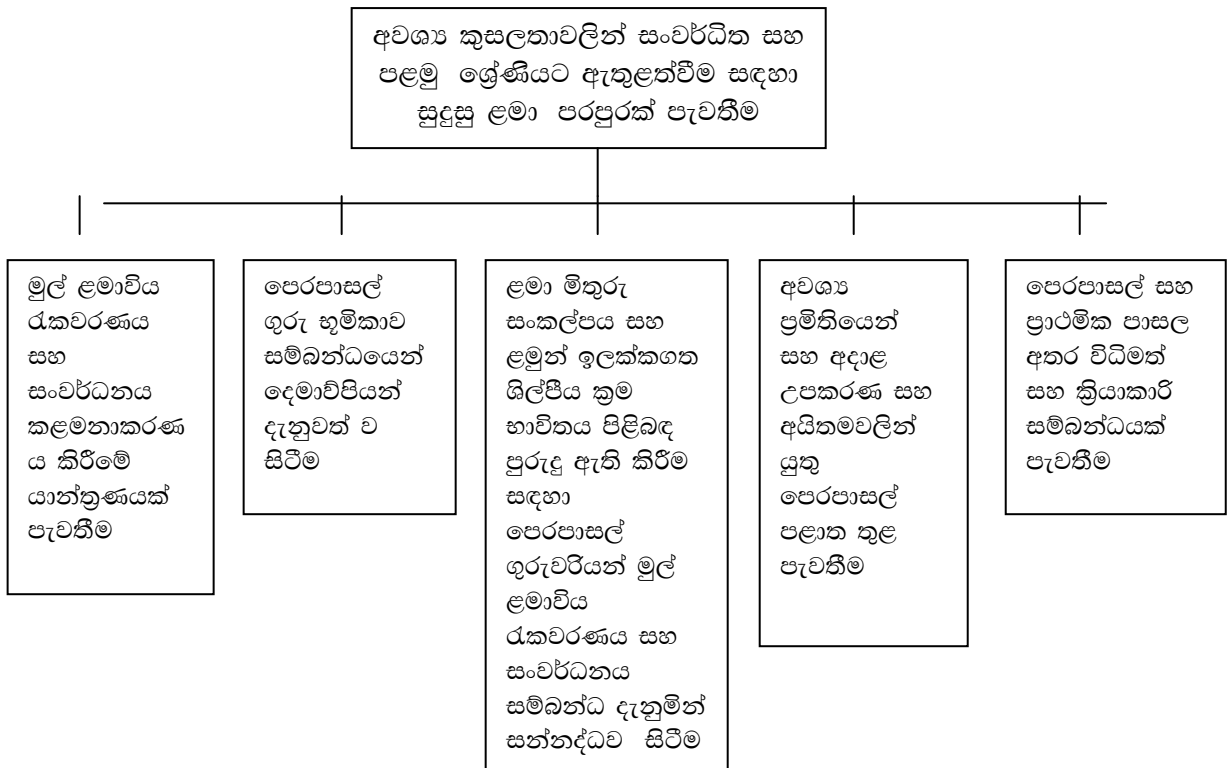
### ගැටලු ගස



## 10. අරමුණු ගස

ගැටලු ගස හරහා හඳුනාගත් ගැටලු විසඳා ගැනීම පිණිස ක්‍රියාත්මක කළ හැකි සහ යථාර්ථවාදී අරමුණු ගසක් නිර්මාණය කිරීම මිලඟ කටයුත්ත වූ අතර එසේ නිර්මාණය කරන ලද අරමුණු ගස පහත දැක් වේ.

### අරමුණු ගස



මුල් ළමාවිය රැකවරණය සහ සංවර්ධනය  
සංයුක්ත සැලැස්ම

මධ්‍යම පළාත් සභාව

2015 - 2019

පස් අවුරුදු සංයුක්ත සැලැස්මේ දැක්ම

දැනුම් ආර්ථිකයක් සඳහා මනාව සූදානම් ළමා පරපුරක්

පස් අවුරුදු සංයුක්ත සැලැස්මේ මෙහෙවර

පළාත් සභාව මගින් මුල් ළමාවිය රැකවරණය සහ  
සංවර්ධනය සුරක්ෂිත කිරීම

පස් අවුරුදු සංයුක්ත සැලැස්මේ පරමාර්ථ

අවශ්‍ය කුසලතාවලින් සංවර්ධිත සහ පළමු ශ්‍රේණියට  
ඇතුළත්වීම සඳහා සුදුසු ළමා පරපුරක් පැවතීම

## 11. පස් අවුරුදු සංයුක්ත සැලැස්මේ අරමුණු

1. වර්ෂ 2015 දී මධ්‍යම පළාත තුළ මුල් ළමාවිය රැකවරණය සහ සංවර්ධනය සඳහා වූ විධිමත් සංවිධානයක් සහ පෙරපාසල් සේවය සැලසීම, නියාමනය සහ අධීක්ෂණය සඳහා විධිමත් යාන්ත්‍රණයක් ක්‍රියාත්මකව පැවතීම සහ හවුල්කාර සංවිධාන ස්ථාපිතව බලගැන්වී පැවතීම.
2. වර්ෂ 2019 දී මධ්‍යම පළාත තුළ අත්‍යවශ්‍ය කොන්දේසි සම්පූර්ණ වූ, උපකරණ සහ අයිතමයන්ගෙන් සමන්විත ක්‍රියාකාරී පෙරපාසල් පද්ධතියක් පැවතීම.
3. 2015 වර්ෂයේ සිට මධ්‍යම පළාතේ පෙරපාසල් ගුරුවරියන් අත්‍යවශ්‍ය සුදුසුකම් වලින් සමන්විත, මුල් ළමාවිය රැකවරණය සහ සංවර්ධනය පිළිබඳ සංකල්පීය සහ තාක්ෂණික දැනුමින් සන්නද්ධව, එම දැනුම ප්‍රායෝගිකව භාවිතයට ගනිමින් ළමා මිතුරු සහ ළමා ඉලක්කගත ආකාරයට සේවාව ලබාදෙන තත්ත්වයට පත්ව තිබීම.
4. මධ්‍යම පළාතේ දෙමව්පියන්, පෙරපාසල්හි සහ ප්‍රාථමික පාසල්හි කාර්යභාරය පිළිබඳ නිවරදි සහ ප්‍රමාණවත් දැනුමකින් සහ ළමා අධ්‍යාපනයේ නියම භාවිත පිළිබඳ දැනුමින් සන්නද්ධව සිටීම.
5. වර්ෂ 2017 වන විට පෙරපාසල සහ ප්‍රාථමික පාසල අතර විධිමත් සහ ක්‍රියාකාරී සම්බන්ධතාවක් ස්ථාපිතව පැවතීම.

පස්අවුරුදු සංයුක්ත සැලැස්මේ ප්‍රධාන ක්‍රියාකාරකම් පමණක් මෙහි දක්වා ඇත. සංයුක්ත සැලැස්ම පාදක කරගනිමින් වාර්ෂික ක්‍රියාකාරී සැලසුම් සකස් කළ යුතු බවට පාර්ශවකරුවන්ගේ රැස්වීමකදී නිර්දේශ වී ඇත. එම යෝජිත වැඩමුළුවේ දී ප්‍රධාන ක්‍රියාකාරකම් සහ උප-ක්‍රියාකාරකම් හඳුනාගනිමින් ඒවා කාලරාමුවකට ඇතුළත් කළ යුතුව ඇත. පාර්ශවකරුවන්ගේ ධාරිතාව සහ ශක්තීන් තක්සේරු කිරීමෙන් අනතුරුව කාලරාමුව නිර්මාණය කිරීම අවශ්‍ය වනු ඇත.

තවදුරටත් මේ හා සමාන වැඩමුළුවකදී එක් එක් අවුරුද්දක් සඳහා අයවැය සකස් කිරීමට බලාපොරොත්තු වේ. අයවැය සකස් කිරීමේ දී පහත අභ්‍යාසයන් නිර්දේශ කෙරේ.

1. සියලු ක්‍රියාකාරකම්, උප ක්‍රියාකාරකම් සහ කාර්යභාරයන් ප්‍රථමයෙන් පැහැදිලිව නිශ්චය කරගත යුතුය (කුමක් ද මන ප්‍රශ්නයට පිළිතුරු සැපයීම).
2. අනතුරුව මෙවැනි ක්‍රියාකාරකම් හෝ කාර්යභාරයන් ක්‍රියාත්මක කරන්නේ මන්දැයි යන ප්‍රශ්නයට පිළිතුරු සැපයිය යුතු ය. පිළිගත හැකි සාධාරණීයකරණයකින් තොරව කිසිදු ක්‍රියාකාරකමක් ඇතුළත් නොකළ යුතු ය.
3. කණ්ඩායම් විසින් ක්‍රියාකාරකම් සිදු කළ යුතු ආකාරය කෙසේ ද යන්න දැනගත යුතුය. වගකීම දරන්නේ කවුද? කෙසේ ද, කුමන ආකාරයෙන් ද? යන වග අනාවරණය කර ගැනීම පිණිස විස්තරාත්මක සාකච්ඡාවක් අවශ්‍ය වේ.

4. සැලසුම් කළ ක්‍රියාකාරකම් පවත්වන ස්ථානය පිළිබඳව ඊළඟට සාකච්ඡා කළ යුතුය. ක්‍රියාකාරකම්වලට හිමිවන වැදගත්කම අනුව ඒවා ප්‍රමුඛතාකරණය කිරීම මෙම සාකච්ඡාවල පදනම විය යුතු ය.

5. අවසාන වශයෙන් මෙම ක්‍රියාකාරකම් සිදු කරන්නේ කවදා ද යන්න තීරණය කළ යුතුය.

තවද එක් එක් ක්‍රියාකාරකම්, උප-ක්‍රියාකාරකම් සඳහා අවම අවශ්‍යතා පැහැදිලිව නිශ්චය කරගත යුතු ය. ප්‍රගතිය නියාමනය කිරීම පිණිස එනම් ක්‍රියාකාරකම් සම්පූර්ණ කොට ඇති මට්ටම සහ යෙදවුම් භරණා ඇති වූ බලපෑම නිර්ණය කිරීම පිණිස යථාර්තය නියෝජනය වන සරල දර්ශකයන් තෝරාගත යුතුය. කෙටිකාලීන බලපෑම් හඳුනාගැනීම පිණිස ප්‍රතිඵල දර්ශක (outcome indicators) නිර්මාණය කළ යුතුය. දීර්ඝ කාලීන ප්‍රතිඵල හඳුනා ගැනීම පිණිස ප්‍රතිලාභ දර්ශක (benefit indicators) නිර්මාණය කළ යුතුය.

මෙසේ සියලුම අංශයන් සම්පූර්ණ කළ පසු යථාර්ථවාදී අයවැය වාර්තාවක් සකස් කර ගත හැක. මෙසේ පරිපූර්ණ ක්‍රියාත්මක සැලැස්මක් (comprehensive implementation plan) සහ අය වැය වාර්තාවක් සකස් කර ගැනීම සඳහා අඩුම වශයෙන් දින තුනක වැඩමුළුවක් හවුල්කරුවන් ගේ සහභාගිත්වයෙන් යුතුව සංවිධානය කළ යුතුව ඇත.



## 12. සංයුක්ත සැලැස්මේ අරමුණුවලට අනුව උපාය මාර්ග, සාධාරණීකරණය, ප්‍රධාන ප්‍රතිඵල සහ ප්‍රධාන ක්‍රියාකාරකම්

සංයුක්ත සැලැස්මේ උපාය මාර්ග, සාධාරණීකරණයන්, ප්‍රධාන ප්‍රතිඵල සහ ප්‍රධාන ක්‍රියාකාරකම් පහත වගුවේ දැක් වේ. එක් එක් ප්‍රතිඵල සඳහා ක්‍රියාකාරකම් සහ එක් එක් ක්‍රියාකාරකම සඳහා වියදම ක්‍රියාකාරී සැලැස්ම (Operational Plan) සකස් කරන අවස්ථාවේ දී විශේෂයෙන් හඳුනාගත යුතුය. එවන් තොරතුරු මෙම සංයුක්ත සැලැස්මේ අන්තර්ගත නොවේ.

**පළවන අරමුණ**

වර්ෂ 2015 දී මධ්‍යම පළාත තුළ මුල් ළමාවිය රැකවරණය හා සංවර්ධනය සඳහා වූ විධිමත් සංවිධානයක් සහ පෙරපාසල් සේවය සැලසීම, නියාමනය සහ අධීක්ෂණය සඳහා විධිමත් යාන්ත්‍රණයක් ක්‍රියාත්මකව පැවැතීම සහ හවුල්කාර සංවිධාන ස්ථාපිතව බලගැන්වී පැවතීම.

**උපාය මාර්ග**

මුල් ළමාවිය රැකවරණය සහ සංවර්ධනය ස්ථාපිත කරන සහ බල ගන්වන රාජකාරි භාරකාරිත්වය.

**සාධාරණීකරණය**

මුල් ළමාවිය රැකවරණය සහ සංවර්ධනය පිළිබඳව රාජ්‍ය භාරකාරිත්වය ස්ථාපිත කිරීම මගින් සේවාවන්වල සම ප්‍රවේශ අවස්ථා සහතික කිරීම.

**ප්‍රධාන ප්‍රතිඵල**

1. මුල් ළමාවිය රැකවරණය හා සංවර්ධනය පිළිබඳ ප්‍රඥප්තිය / ගිවිසුම / ව්‍යවස්ථාව / අතුරු යෝජනාව පළාත තුළ ස්ථාපිත වීම.

2. ස්ථාපිත මුල් ළමාවිය රැකවරණය සහ සංවර්ධනය සඳහා වගකීම සහ වගවීම සහිත විධිමත් සංවිධානයක් ස්ථාපිත වීම.

3. මුල් ළමාවිය රැකවරණය සහ සංවර්ධනය සඳහා යාන්ත්‍රණයක් ස්ථාපිත වීම.

**පළවන අරමුණ**

**ක්‍රියාකාරකම්**

1. මුල් ළමාවිය රැකවරණය සහ සංවර්ධනය සඳහා පාර්ශවකරුවන් සමග වූ පළාත්, දිස්ත්‍රික් සහ ප්‍රාදේශීය මට්ටමේ ක්‍රියාත්මක සැලැස්ම (Operational Plan) සකස් කිරීම (රාජ්‍ය, රාජ්‍ය නොවන සංවිධාන, පළාත් පාලන ආයතන සහ පුද්ගලික අංශය සමග වගකීම් හුවමාරු කර ගැනීම සඳහා)

පළාත් මට්ටමේ වැඩමුළු  
දිස්ත්‍රික් මට්ටමේ වැඩමුළු  
ප්‍රාදේශීය මට්ටමේ වැඩමුළු

2. විචල්‍යයන් 100 කින් සමන්විත ප්‍රශ්නාවලිය මගින් පෙරපාසල් ශ්‍රේණිගත කිරීම (දත්ත යාවත්කාලීන කිරීම අත්‍යාවශ්‍ය වේ).  
පෙරපාසල් ශ්‍රේණිගත කිරීම.  
ලබා දෙන ශ්‍රේණි අනුව පෙරපාසල් ලියාපදිංචි කිරීම.

3. මුල් ළමාවිය රැකවරණය සහ සංවර්ධනය සම්බන්ධව සංකල්ප භාවිතයන් සහ ක්‍රමවේද පිළිබඳව වතු අංශයේ රේඛීය ආයතන කාර්ය මණ්ඩල සහ අනෙකුත් සාප්පු හවුල්කාර පාර්ශව පුහුණු කිරීම.

4. දත්ත පද්ධතිය කළමනාකරණය, දත්ත විශ්ලේශණය, නියාමනය, අධීක්ෂණය, උපකරණ භාවිතය යනාදිය පිළිබඳව හවුල්කාර ආයතන නිලධාරීන් පුහුණු කිරීම.

5. වැවිලි මානව සම්පත් සංවර්ධන භාරයේ සහ වතු කළමනාකාරිත්වයේ නිලධාරීන්ට දෙමළ සහ ඉංග්‍රීසි භාෂාව පිළිබඳව පුහුණුව ලබා දීම.

6. විෂය මාලාව, මාර්ගෝපදේශනය සහ භාවිතය පිළිබඳ පුහුණුකරුවන් පුහුණු කිරීම.

7. ප්ලෑන් ශ්‍රී ලංකා ආයතනය මගින් දෙමව්පියන් සඳහා නිර්මාණය කරන ලද මාර්ගෝපදේශය පිළිබඳ පුහුණුකරුවන් පුහුණු කිරීම.

8. පෙරපාසල් විෂය මාලාව පිළිබඳව පෙරපාසැල් ගුරුවරියන් පුහුණු කිරීම.

9. යහපත් දෙමව්පියන් දරුවන් සම්බන්ධව කටයුතු කරන ආකාරය පිළිබඳව දෙමාපියන් දැනුවත් කිරීම.

10. දැනට හඳුන්වා දී ඇති දරුවන්ගේ මුල් ළමාවිය සංවර්ධන මට්ටම (ELDS) පිළිබඳ සමාලෝචනය සහ පෙරපාසල් ගුරුවරියන් පුහුණු කිරීම සහ දරුවන්ගේ ප්‍රගතිය මැනීම සඳහා එය භාවිතා කරන ආකාරය පිළිබඳ අදාළ රේඛීය නියෝජිත ආයතනවල නිලධාරීන් පුහුණු කිරීම.

11.	පෙරපාසලින් පිටව යන දරුවන් සඳහා පොදුවේ පිළිගත හැකි සහතිකයක් නිර්මාණය කිරීම, මුද්‍රණය සහ භාවිතය.
12.	අවුරුදු දෙකක් (3-4 සහ 4-5) සඳහා සරල විෂය මාලාවක් සකස් කොට හඳුන්වා දීම සහ පළාතේ සියලුම පෙරපාසල් සඳහා සති සටහන් සකස් කිරීම.
13.	භාවිතයේ පවතින පුවත්පත් මගින් පළාතේ පෙරපාසල්වලට සතිපතා අවශ්‍ය වන පෙරපාසල් ඉගෙනුම් ද්‍රව්‍ය පෙරපාසල් ගුරුවරියන් සඳහා සපයාදීම.
14.	මුල් ළමාවිය රැකවරණය සහ සංවර්ධන කටයුතු ප්‍රවර්ධනය සහ තොරතුරු හුවමාරුකර ගැනීම සම්බන්ධයෙන් පළාත තුළ වෙබ් අඩවියක් හඳුන්වා දීම.
15.	පාඩම් සැලසුම් වෙබ් අඩවිය හරහා ඉදිරිපත් කිරීම මගින් පෙරපාසල් ගුරුවරියන්ට වෙබ් ඉගෙනුම් ද්‍රව්‍ය භාවිතා කළ හැකි වීම.
16.	පෙර පාසල් ගුරුවරියන් අතර තොරතුරු හුවමාරු කර ගැනීම සහ ඔවුන් භාවිතා කරන ක්‍රියාකාරකම් සංවර්ධනය කිරීම වෙබ් අඩවිය මගින් සංවිධානය කිරීම.
17.	පෙරපාසල් අතර තොරතුරු තාක්ෂණ ජාලයක් හඳුන්වා දීම.

### දෙවන අරමුණ

වර්ෂ 2019 දී මධ්‍යම පළාත තුළ අත්‍යාවශ්‍ය කොන්දේසි සම්පූර්ණවූ, උපකරණ සහ අයිතමයන්ගෙන් සමන්විත ක්‍රියාකාරී පෙරපාසල් පද්ධතියක් පැවතීම.

### උපායමාර්ග

පූර්ව ළමාවිය රැකවරණ සහ සංවර්ධන මධ්‍යස්ථාන බලාත්මක කිරීම.

### සාධාරණීකරණය

පළාත තුළ පිහිටා ඇති මුල් ළමාවිය රැකවරණ සහ සංවර්ධන මධ්‍යස්ථාන බලාත්මක කිරීම මගින් ඒවායෙන් ලැබෙන සේවාවේ ගුණාත්මකභාවය වර්ධනය වීම හේතුකොටගෙන මධ්‍යම පළාත තුළ අවුරුදු 3 - 5 වයස් දරුවන් සංවර්ධනය වේ.

### ප්‍රධාන ප්‍රතිපල

1. පූර්ව ළමාවිය රැකවරණ සහ සංවර්ධන මධ්‍යස්ථාන සම්බන්ධ අංගසම්පූර්ණ දත්ත පද්ධතියක් පළාත තුළ පවත්වාගෙන පැවැතීම.
2. සියලුම අත්‍යාවශ්‍ය පහසුකම් සහිත උපකරණ හා මානව සම්පතීන් සම්පූර්ණ වූ මුල් ළමාවිය රැකවරණ සහ සංවර්ධන මධ්‍යස්ථාන ජාලයක් ස්ථාපිත වීම.

**දෙවන අරමුණ  
ක්‍රියාකාරකම්**

1. පළාත්, දිස්ත්‍රික්ක සහ ප්‍රාදේශීය මට්ටමින් මුල් ළමාවිය සංවර්ධනය උදෙසා ක්‍රියාත්මක සැලැස්මක් සකස් කිරීම.
2. දත්ත පද්ධතිය සම්පූර්ණ කිරීම සහ දත්ත පද්ධතිය භාවිත කරන ආකාරය පිළිබඳ පුහුණු වැඩසටහන් පැවැත්වීම.
3. විචල්‍ය ගණනාවකින් සමන්විත සරළ ප්‍රශ්නාවලියක් මගින් පෙරපාසල් ශ්‍රේණිගත කිරීම සහ විශිෂ්ට ශ්‍රේණියක් ලබා ගන්නා පෙරපාසල් සඳහා සහතික නිකුත් කිරීම.
4. පෙරපාසල් ඉදිකිරීම සහ නවීකරණය කිරීම.
5. වතු අංශය තුළ පෙරපාසල් සඳහා වෙනම පරිශ්‍රයක් හඳුන්වා දීම සහ වතු අංශය තුළ පවතින පෙරපාසල් සඳහා ඉදිකිරීම් හා නවීකරණයන් සිදු කිරීම.
6. නව ලොව පෙරපාසල්වල ජාත්‍යන්තර තත්වයන් අධ්‍යනය කිරීමෙන් පසු ආදර්ශ පෙරපාසලක් නිර්මාණය කිරීම.

## තෙවන අරමුණ

2015 වර්ෂයේ සිට මධ්‍යම පළාතේ පෙරපාසල් ගුරුවරියන් අත්‍යවශ්‍ය සුදුසුකම්වලින් සමන්විත, මුල් ළමාවිය රැකවරණය සහ සංවර්ධනය පිළිබඳ සංකල්පීය සහ තාක්ෂණික දැනුමින් සන්නද්ධව, එම දැනුම ප්‍රායෝගිකව භාවිතයට ගනිමින් ළමා මිතුරු සහ ළමා ඉලක්කගත ආකාරයට සේවාව ලබාදෙන තත්ත්වයට පත්ව තිබීම.

## උපායමාර්ග

පෙරපාසල් ගුරුවරියගේ කාර්යභාරයේ වැදගත්කම හුවා දක්වමින් පෙරපාසල් ගුරුවරියගේ අනාගත රැකියා සුරක්ෂිතභාවය සහ මූල්‍ය සුරක්ෂිතභාවය පිළිබඳව තහවුරු කිරීම.

## සාධාරණීකරණය

මුල් ළමාවිය සංවර්ධනයට අදාළ සංකල්ප පිළිබඳ දැනුවත්භාවය වර්ධනයකොට ඇයගේ අනාගත රැකියා සහ මූල්‍ය සුරක්ෂිතභාවය පිළිබඳව තහවුරු කිරීම මගින් ඇය මෙම ක්ෂේත්‍රයේ දිගටම රැඳී සිය සේවය සපයනු ඇත.

## ප්‍රධාන ප්‍රතිපල

මුල් ළමාවිය රැකවරණය සහ සංවර්ධනය පිළිබඳ සංකල්පය, එහි භාවිතය සහ මාර්ගෝපදේශන ක්‍රමවේද පිළිබඳව ප්‍රමාණවත් දැනුමක් සහ තොරතුරු තාක්ෂණ හා භාෂාව පිළිබඳ දැනුමක් සහිත පෙරපාසල් ගුරුවරියන්ගේ සේවය ලබා දෙන මුල් ළමාවිය රැකවරණය සහ සංවර්ධන මධ්‍යස්ථාන මධ්‍යම පළාත තුළ ඇති වීම.

තෙවන අරමුණ

ක්‍රියාකාරකම්

<p>1. පෙරපාසල් ගුරු පුහුණු පැවැත්වීම තොරතුරු තාක්ෂණ භාවිතය සම්බන්ධව භාෂාව භාවිතය සම්බන්ධව මනෝවිද්‍යාව මුල් ළමාවිය රැකවරණය සහ සංවර්ධනය පිළිබඳ සංකල්ප, භාවිතය සහ ක්‍රමවේද සම්බන්ධව</p>
<p>2. පෙරපාසල් ගුරුවරියන්ගේ සංගමයක් පිහිටුවීම සහ අඛණ්ඩ ක්‍රියාකාරිත්වය ශක්තිමත් කිරීම සඳහා අවශ්‍ය සහයෝගය ලබා දීම.</p>
<p>3. දෙමාවිපියන්ගේ ගාස්තු ලබා ගැනීමේ පොදු ක්‍රමයක් ස්ථාපිත කිරීම සහ පෙරපාසල් ගුරුවරියන් අතර මෙම මුදල බෙදා දීමේ ක්‍රමානුකූල හා සාධාරණ ක්‍රමවේදයක් ඇති කිරීම.</p>
<p>4. ජාතික සහ ජාත්‍යන්තර මට්ටමින් පෙරපාසල් ගුරුවරියන් හුවමාරු කර ගැනීමේ වැඩසටහන් සංවිධානය කිරීම.</p>
<p>5. පෙරපාසල් ගුරුවරියන්ගේ සුභසාධනය, අනාගත මූල්‍ය සුරක්ෂිතභාවය සඳහා පොදු අරමුදලක්/රක්ෂණ ක්‍රමයක් ස්ථාපිත කිරීම.</p>



## සිව්වන අරමුණ

මධ්‍යම පළාතේ දෙමව්පියන්, පෙරපාසල්හි සහ ප්‍රාථමික පාසල්වහි කාර්යභාරය පිළිබඳ නිවැරදි සහ ප්‍රමාණවත් දැනුමකින් සහ ළමා අධ්‍යාපනයේ නියම භාවිත පිළිබඳ දැනුමින් සන්නද්ධව සිටීම.

## උපායමාර්ග

මුල් ළමාවිය රැකවරණය හා සංවර්ධනය පිළිබඳ වගකීම දරන්නවුන්ගේ භූමිකාව සම්බන්ධයෙන් දෙමව්පියන්ගේ ධාරිතා සංවර්ධනය කිරීම.

## සාධාරණීකරණය

දෙමව්පියන්, විශේෂයෙන් මව්වරුන් පෙරපාසලේ භූමිකාව පිළිබඳව සහ ප්‍රාථමික පාසල් ගුරුවරුන්ගේ භූමිකාව පිළිබඳ දැනුවත් කිරීම මගින් දරුවාට පෙරපාසලේ සහ දෙමව්පියන්ගේ අනවශ්‍ය පිඩනයකින් තොරව සංවර්ධනයට ඉඩදීම. දෙමව්පියන් තම භූමිකාව පිළිබඳව දැනුවත් වන විට ඔවුන් වයසට අනුකූල කුසලතා සංවර්ධනය වන ආකාරයේ පෙරපාසල් ක්‍රියාකාරකම්වලට සහයෝගය ලබා දෙනු ඇත.

## ප්‍රධාන ප්‍රතිඵල

1. දෙමව්පියන් තම භූමිකාව, පෙරපාසලේ භූමිකාව සහ ප්‍රාථමික පාසලේ භූමිකාව පිළිබඳව දැනුවත්ව වඩාත් ක්‍රියාකාරී ලෙස පෙරපාසල් ක්‍රියාකාරකම් සඳහා සම්බන්ධ වීම සහ පෙරපාසලේ සංවර්ධනය වෙනුවෙන් දායක වීම.

## ක්‍රියාකාරකම්

1. යහපත් දෙමව්පියභාවය සහ දෙමව්පිය දැනුවත්භාවයේ මට්ටම පිළිබඳ විද්‍යාත්මක අධ්‍යනයක් කිරීම.
2. පෙරපාසලට රැස්වන දෙමව්පියන්ට ප්‍රදර්ශනය කිරීම සඳහා මුල් ළමාවිය රැකවරණය හා සංවර්ධනයට අදාළ සංයුක්ත තැටියක් නිර්මාණය කිරීම (දැනුවත් කිරීමේ වැඩසටහනේ අංගයක් ලෙස)
3. පෙරපාසල් පරිපාලනයට, දරුවන් සඳහා මාර්ගෝපදේශය ලබාදීමට සහ අනෙකුත් ක්‍රියාකාරකම්වලට සම්බන්ධ විය හැකි ආකාරයේ ක්‍රියාකාරකම් දෙමව්පියන් සඳහා හඳුන්වාදීම.
4. ප්ලෑන් ශ්‍රී ලංකා ආයතනය මගින් මැනකදි හඳුන්වා දුන් දෙමව්පිය මාර්ගෝපදේශය භාවිතා කරන ආකාරය පිළිබඳව දෙමව්පියන් පුහුණු කිරීම සඳහා සම්පත් දායකයින් පුහුණු කිරීම.
5. දෙමව්පිය මාර්ගෝපදේශය පිළිබඳව පුහුණුකරුවන් පුහුණු කළ අය මගින් යහපත් දෙමව්පියභාවය පිළිබඳව දෙමව්පියන් පුහුණු කිරීම.

## පස්වන අරමුණ

වර්ෂ 2017 වන විට පෙරපාසල සහ ප්‍රාථමික පාසල අතර විධිමත් සහ ක්‍රියාකාරී සම්බන්ධතාවක් ස්ථාපිතව පැවතීම.

## උපාය මාර්ග

පෙරපාසල් ගුරුවරියන් සහ ප්‍රාථමික පාසල් ගුරුවරියන් අතර තිරස් සම්බන්ධීකරණයක් ගොඩනැගීම

## සාධාරණීකරනය

මුල් ළමාවිය රැකවරණය සහ සංවර්ධනය සම්බන්ධ ප්‍රධානතම ගැටලුව වන්නේ දරුවන් පාසල මගින් පළමු ශ්‍රේණියට ඇතුළත්වීම සඳහා පවත්වන පරීක්ෂණයට උචිත ලෙස ඉගැන්විය යුතු යැයි දෙමව්පියන් සිතීම සහ පෙරපාසල් ගුරුවරියන් පළමු ශ්‍රේණි විෂයමාලාව පෙරපාසලේ දී උගන්වනු ලැබීමයි. මෙම ගැටලුව සම්බන්ධයෙන් පාර්ශව දෙක අතර අන්‍යෝන්‍ය අවබෝධයක් ඇති වුවහොත් ප්‍රශ්නය සමනයකට පත්වනු ඇත.

## ප්‍රධාන ප්‍රතිඵලය

1. පෙර පාසල් භූමිකාව සහ ප්‍රාථමික පාසල් භූමිකාව සම්බන්ධයෙන් පෙරපාසල් ගුරුවරියන් සහ ප්‍රාථමික පාසල් ගුරුවරුන් හා ගුරුවරියන් දැනුවත් වී තිබීම.
2. පෙරපාසල් සහ ප්‍රාථමික පාසල් භූමිකාව සම්බන්ධයෙන් ප්‍රාථමික පාසල් ගුරුවරුන් හා ගුරුවරියන් හොඳින් දැනුවත් වීම.
3. පෙරපාසල් ගුරුවරියන් සහ ප්‍රාථමික පාසල් ගුරුවරුන් හා ගුරුවරියන් අතර විධිමත් සම්බන්ධීකරණයක් ක්‍රියාත්මක වීම.

## ක්‍රියාකාරකම්

1. පළමු ශ්‍රේණියේ ඉගැන්වීමට සහභාගි කර ගැනීම සම්බන්ධයෙන් පෙරපාසල් ගුරුවරුන් හා ගුරුවරියන් සඳහා වැඩසටහනක් හඳුන්වා දීම.
2. පෙරපාසල් විෂයමාලාව සහ පළමු ශ්‍රේණියේ විෂයමාලාව සම්බන්ධයෙන් පෙරපාසල් ගුරුවරියන් සහ ප්‍රාථමික ගුරුවරුන්හා ගුරුවරියන් දැනුවත් කිරීමේ වැඩසටහන් හඳුන්වා දීම සහ ක්‍රියාත්මක කිරීම

### 13. ප්‍රගති සමාලෝචනය සඳහා දර්ශක

#### නිමැවුම් දර්ශක

1. පවත්වන ලද මණ්ඩල රැස්වීම් සංඛ්‍යාව
2. සහායක සංවිධාන සමග පවත්වන රැස්වීම් සංඛ්‍යාව සහ දී ඇති කාලසීමාව තුළ සහභාගි වූ පුද්ගලයින් සංඛ්‍යාව
3. එක් එක් පාර්ශව සංවිධාන මගින් ලබා දෙන මූල්‍යමය වටිනාකම.
4. මුල් ළමාවිය රැකවරණය සහ සංවර්ධනයට අදාළව පැවැත් වූ වැඩමුළු ගණන සහ සහභාගි වූ පුද්ගලයින් ගණන (වැඩසටහන් අනුව)
5. ප්‍රාදේශීය වශයෙන්, දිස්ත්‍රික් වශයෙන් සහ පළාත් වශයෙන් ලියාපදිංචි වූ පෙරපාසල් සංඛ්‍යාව (ප්‍රතිශතය)
6. පෙරපාසල් ශ්‍රේණිගත කිරීම සඳහා අවශ්‍ය සුදානම් කිරීම සහ ඒවා ශ්‍රේණිගත කිරීම.
7. A සහ B ශ්‍රේණියේ පෙරපාසල් ගණන
8. ප්‍රාදේශීය දත්ත බැංකුව සම්පූර්ණ කරන ලද ප්‍රතිශතය
9. කෙටිකාලීන දැනුවත් කිරීමේ වැඩසටහන් පවත්වන ලද සංඛ්‍යාව සහ පෙරපාසල් ගුරුවරියන් සහභාගි වූ සංඛ්‍යාව.
10. හඳුන්වා දෙන ලද ආදර්ශ පෙරපාසල් සංඛ්‍යාව
11. මුල් ළමාවිය රැකවරණය හා සංවර්ධනය ඩිප්ලෝමාධාරී පෙරපාසල් ගුරුවරියන් සංඛ්‍යාව (ප්‍රතිශතය)
12. මුල් ළමාවිය රැකවරණය හා සංවර්ධනය සඳහා සෘජුව සම්බන්ධ වන නිලධාරීන් සඳහා පවත්වන වැඩසටහන් සංඛ්‍යාව
13. මුල් ළමාවිය රැකවරණය හා සංවර්ධනය සඳහා සෘජුව සම්බන්ධ වන නිලධාරීන් සඳහා පවත්වන ලද අභිප්‍රේරණ සහ ඵලදායීතා ප්‍රවර්ධන වැඩසටහන් සංඛ්‍යාව.
14. පුහුණු පැය සංඛ්‍යාව (ලබා දෙන පුහුණුවේ ස්වභාවය අනුව) සහ කෙටි කාලීන සහ දිගුකාලීන පුහුණුව ලැබූ පෙරපාසල් ගුරුවරියන් ගණන
15. ප්‍රාදේශීය මට්ටමින් සහ දිස්ත්‍රික් මට්ටමින් පාර්ශවකරුවන් සඳහා පවත්වන ලද රැස්වීම් සංඛ්‍යාව (මුල් ළමාවිය රැකවරණය හා සංවර්ධනය සම්බන්ධයෙන්) සහ දී ඇති කාල පරාසය තුළ සහභාගි වූ නිලධාරී සංඛ්‍යාව.
16. පවත්වන ලද පෙරපාසල් ගුරුවරියන්ගේ සේවය ඇගයීමේ උත්සව වැනි වෙනත් වැඩසටහන් සංඛ්‍යාව, ශ්‍රේණිගත පෙරපාසල් සඳහා සහතික පත්‍ර ලබා දීමේ උත්සව ගණන යනාදී ය.

## 13 ප්‍රගති සමාලෝචන සඳහා දර්ශක

### නිමැවුම් දර්ශක

- |  |
|--|
| 17. සංවිධානය කරන ලද ප්‍රදර්ශන සංඛ්‍යාව සහ සහභාගී වූ පෙර පාසල් ගුරු, දෙමාපිය සහ ළමුන් සංඛ්‍යාව.   |
| 18. නිශ්චිත කාලසීමාවක් තුළ වෙබ් පිටුව (Web Page) භාවිතා කළ ගුරුවරියන්, ළමුන් දෙමාපියන් සහ නිලධාරී සංඛ්‍යාව                                       |
| 19. නවීකරණය කරන ලද පෙරපාසල් සංඛ්‍යාව, සම්පූර්ණයෙන් අලුත්වැඩියා කරන ලද පෙරපාසල් සංඛ්‍යාව, ලබා දෙන ලද ක්‍රීඩා උපකරණ සංඛ්‍යාව.                      |
| 20. පෙරපාසල් අතර බෙදා දෙන මුද්‍රිත විෂයමාලාව (ආචරණය කරන ලද පෙරපාසල් සංඛ්‍යාව)  |
| 21. විෂය මාලාව භාවිතය පිළිබඳව පුහුණු කරන ලද පෙරපාසල් ගුරුවරියන් සංඛ්‍යාව   |
| 22. ළමුන්ගේ ප්‍රගතිය මැනීම භාවිත කරනු ලබන පෙරපාසල් සංඛ්‍යාව  |
| 23. පෙර පාසල්වල සංවිධානය කරන ලද ප්‍රදර්ශන සඳහා සහභාගීවූ පෙර පාසල් ගුරුවරුන්, දෙමාපියන් හා පෙර පාසල් සංඛ්‍යාව.                                    |
| 24. ලබා දෙන ලද කාල සීමාවක් තුළදී වෙබ් අඩවිය භාවිතා කර ඇති ගුරුවරුන්, දරුවන්, නිලධාරීන් සහ දෙමාපිය සංඛ්‍යාව.                                      |
| 25. ප්‍රතිසංස්කරණය කරන ලද පෙර පාසල් සංඛ්‍යාව, සම්පූර්ණ වශයෙන් ඉදි කරන ලද පෙර පාසල් සංඛ්‍යාව සහ පෙර පාසල් සඳහා ලබා දෙන ලද සෙල්ලම් උපකරණ සංඛ්‍යාව. |
| 26. පෙර පාසල් සඳහා මුද්‍රිත විෂයමාලාවන් ලබා දීම. ( ආචරණය කරන ලද පෙර පාසල් සංඛ්‍යාව)  |
| 27. නිශ්චිත විෂය මාලාවක්මක පුහුණුව ලද පෙර පාසල් ගුරුවරුන් සංඛ්‍යාව.  |

### 13. ප්‍රගති සමාලෝචනය සඳහා දර්ශක

#### ප්‍රතිලාභී දර්ශක

1. භාෂා දැනුම පිළිබඳව දර්ශකය
2. ගණිත දැනුම පිළිබඳ දර්ශකය
3. පෙරපාසල්වල සේවය කරන ඩිප්ලෝමාධාරී ගුරු ප්‍රතිශතය
4. පෙරපාසල් මූලික අවශ්‍යතා දර්ශකය
5. පෙරපාසල් පිරිසිදුභාවය පිළිබඳ දර්ශකය
6. ආරක්ෂාව පිළිබඳ දර්ශකය (නිරාපද දර්ශකය)
7. ළමා මිතුරු දර්ශකය
8. ළමුන්ගේ ප්‍රගති වර්ධන දර්ශකය
9. අවුරුදු 3 - 4 අතර පෙරපාසල් ගත වන ළමුන්ගේ ප්‍රතිශතය පිළිබඳ දර්ශකය
10. පෙරපාසල් ළමුන්ගේ පෙරපාසැලට පැමිණීමේ දර්ශකය

